

# سیمای جمعیتی کشور و چشم انداز آینده آن

معاونت برنامه ریزی  
امور برنامه ریزی اقتصاد کلان و ارزیابی برنامه  
لادن نوروزی  
شهریور ماه ۱۳۹۳



# رئوس مطالب

- موقعیت جمعیتی ایران در جهان
- تغییرات حجم و نرخ رشد جمعیت کشور
- تغییرات ساختار سنی و هرم سنی جمعیت
- تغییرات نرخ باروری
- تغییرات وضع زناشویی، بعد خانوار و زنان سرپرست خانوار
- پیش بینی جمعیت کشور در سه سناریو تا افق چشم انداز
- مقایسه نتایج سه پیش بینی
- یافته کلیدی این گزارش
- اولویت های سیاست گذاری های جمعیتی

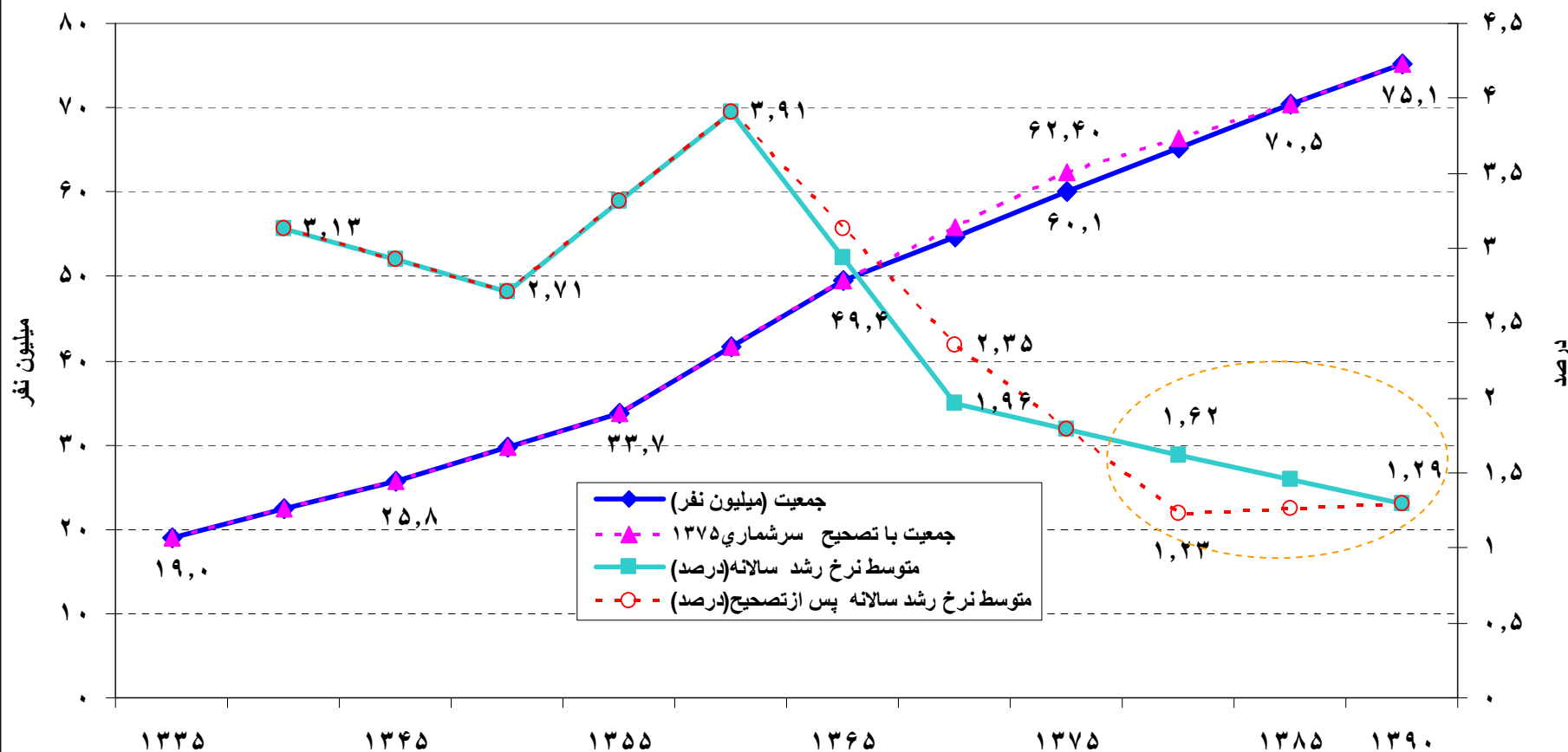
# موقعیت جمعیتی ایران در جهان

- در سال ۱۳۹۲ ایران (با ۷۷,۲ میلیون نفر) هفدهمین کشور پرجمعیت جهان و پس از پاکستان دومین کشور پر جمعیت در حوزه آسیای جنوب غربی است. جمعیت ایران ۱,۰۷ درصد جمعیت جهان است.
  - متوسط نرخ رشد طبیعی جمعیت جهان در سال ۲۰۱۴، ۱,۲ درصد، در افریقا ۲,۵ درصد، امریکای شمالی ۰,۴، امریکای لاتین ۱,۲، آسیا ۱,۱، اروپا صفر، اقیانوسیه ۱,۱ و ایران ۱,۴ درصد برآورد شده است.
- (population reference bureau)
- در ۵۵ سال (۱۳۳۵-۹۰) جمعیت ایران ۴ برابر شده است در حالی که در ۶۳ سال (۱۹۵۰-۲۰۱۳) جمعیت جهان تنها ۲,۸ برابر شده و متوسط رشد جمعیت ایران (۲,۵ درصد) به مراتب بالاتر از رشد جمعیت جهان (۱,۷ درصد) بوده است.
  - ایران از نظر حجم و برخی مشخصات جمعیتی نزدیک به کشور ترکیه است ولی نرخ رشد جمعیت ایران بالاتر است.

## مقایسه مشخصات جمعیتی ایران با جهان و برخی از کشورها در سال ۲۰۱۴

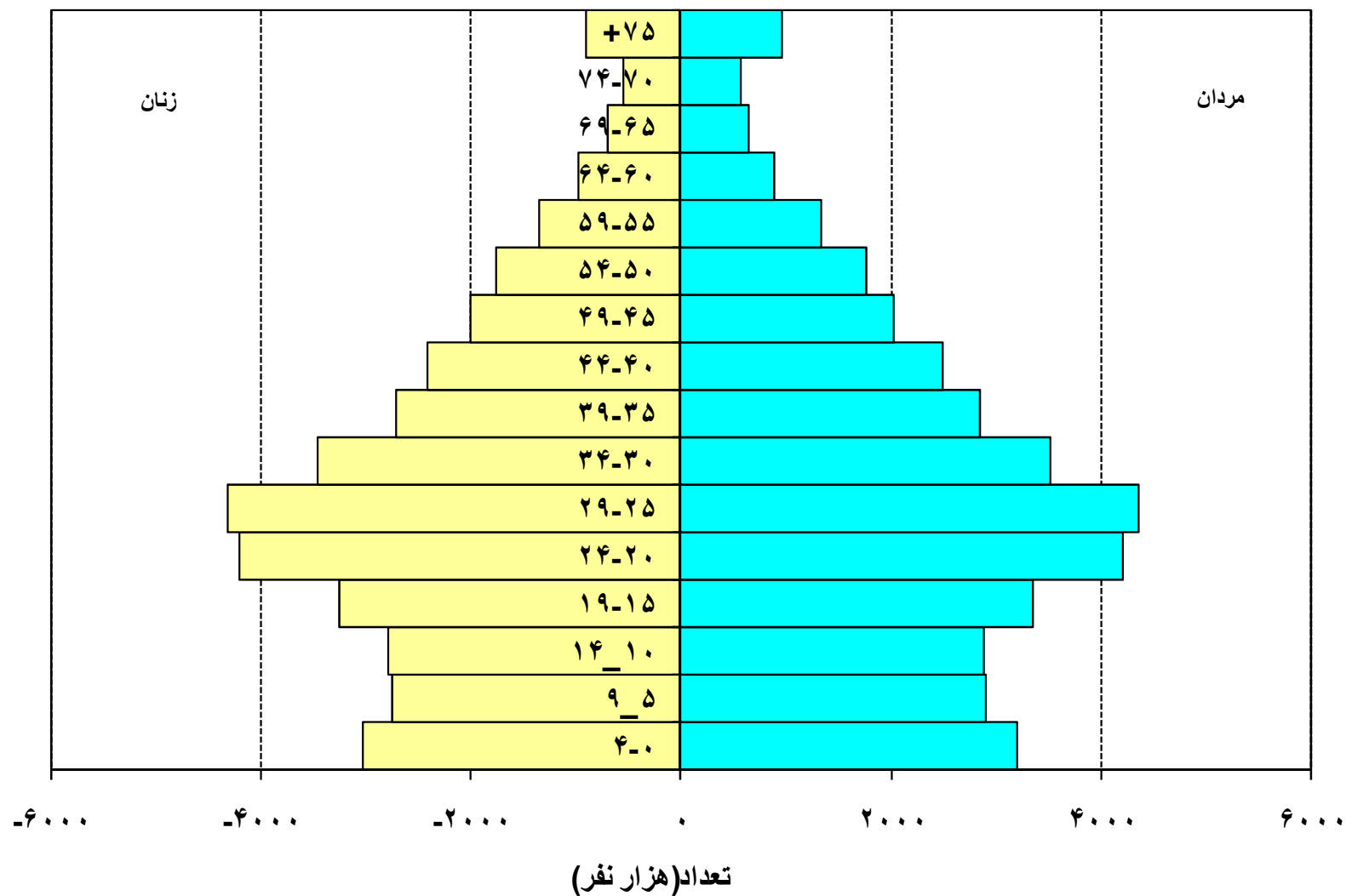
ضریب شهرنشینی (درصد)	نسبت افراد بالای ۶۵ سال (درصد)	نسبت افراد زیر ۱۵ سال (درصد)	نسبت جمعیت سال ۲۰۵۰ به ۲۰۱۴	نرخ خالص مهاجرت (در هزار)	نرخ رشد طبیعی (درصد)	جمعیت (میلیون نفر)	
۵۳	۸	۲۶	۱,۳	-	۱,۲	۷۲۳۸	جهان
۷۷	۱۷	۱۶	۱	۲	۰,۱	۱۲۴۹	کشورهای توسعه یافته
۴۸	۶	۲۹	۱,۴	۰	۱,۴	۵۹۸۹	کشورهای کمتر توسعه یافته
۲۸	۴	۴۱	۲	-۱	۲,۴	۹۱۶	کشورهای با حداقل توسعه
۸۱	۱۴	۱۹	۱,۲	۳	۰,۴	۳۱۷,۷	آمریکا
۷۷	۸	۲۵	۱,۲	۰	۱,۱	۷۷,۲	ترکیه
۸۱	۳	۳۰	۱,۴	۲	۱,۸	۳۰,۸	عربستان سعودی
۴۳	۶	۳۲	۱,۷	-۱	۲,۶	۸۷,۹	مصر
۳۱	۵	۳۱	۱,۳	-۰	۱,۵	۱۲۹۶	هند
۷۱	۵(۶)	۲۴	۱,۳	-۰	۱,۴	۷۷,۴(۷۸)	ایران
۳۵	۴	۸۳	۱,۸	-۳	۲	۱۹۴	پاکستان
۵۰	۵	۲۹	۱,۵	-۱	۱,۴	۲۵۱,۵	اندونزی

## روند تغییرات جمعیت و رشد جمعیت طی دوره ۱۳۳۵ - ۱۳۹۰



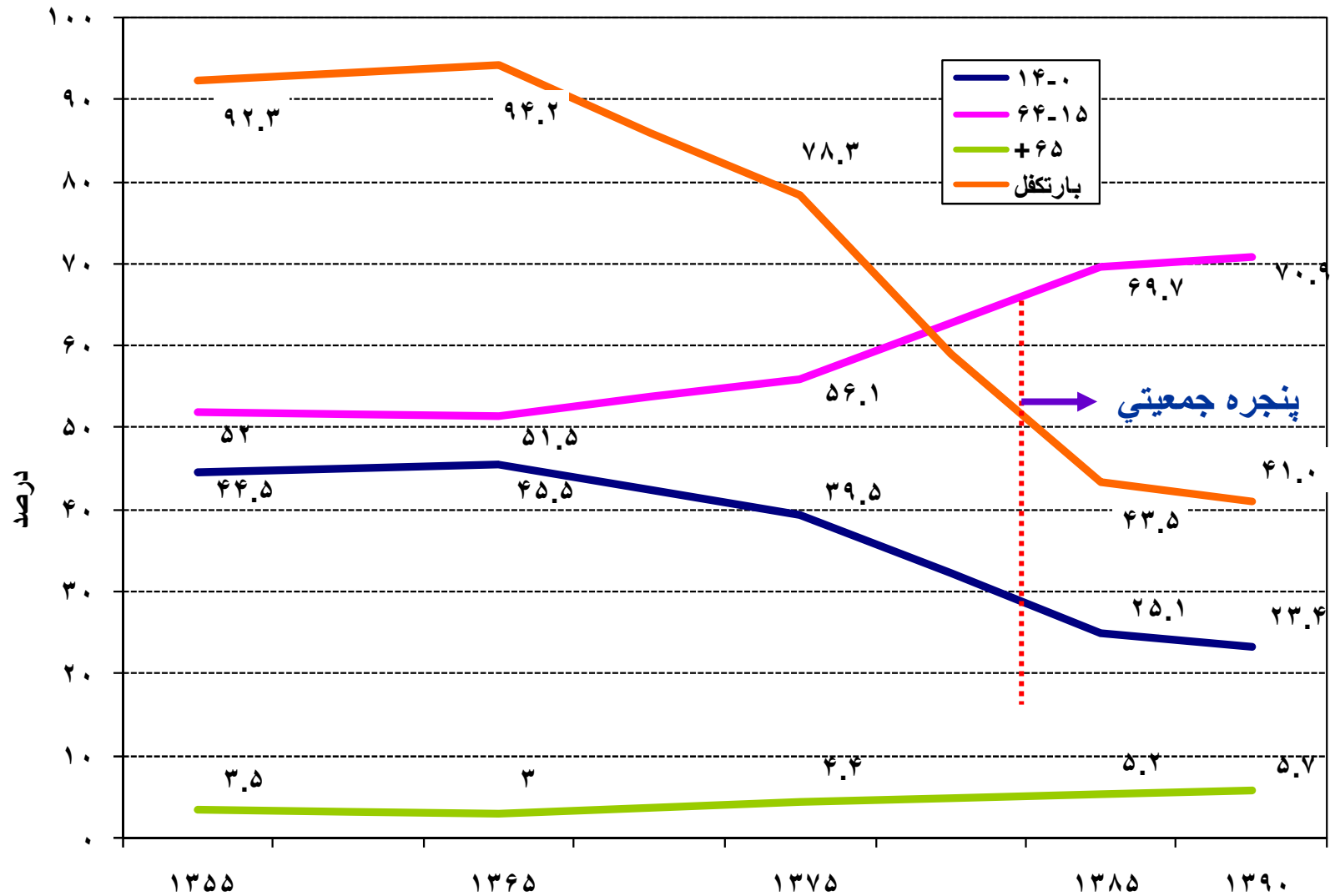
کم شماری قابل توجه سرشماری ۱۳۷۵ با توجه به نتایج سرشماری ۱۳۶۵ و ۱۳۸۵ و نسبت بازماندگی جمعیت گروه های سنی در سرشماری های متوالی و آمار ثبتی موالید و مرگ و میر - محاسبات نشان می دهد جمعیت سال ۱۳۷۵ حدود ۶۲,۴ میلیون نفر بوده و نرخ رشد جمعیت از ۱,۲۳ درصد در دوره ۸۵-۱۳۷۵ به ۱,۲۹ درصد در ۹۰-۱۳۸۵ افزایش یافته (بلادی موسوی، گزیده مطالب آماری، بهار و تابستان ۱۳۸۶)

## هرم سنی و جنسی جمعیت کشور در سال ۱۳۹۰



- پهن شدن مجدد پایه هرم سنی جمعیت - تمرکز حجم جمعیت در سنین ۳۴- ۱۵ ساله

روند تغییرات سهم سه گروه عمده سنی جمعیت کشور در دوره ۱۳۵۵-۱۳۹۰



کاهش و سپس تثبیت سهم ۱۴-۰ ساله ها-افزایش و سپس تثبیت سهم ۶۴-۱۵ ساله ها- سهم اندک ولی رو به افزایش سالمندان - کاهش نسبت وابستگی به کمتر از ۵۰ درصد قبل از ۱۳۸۵ و ورود به پنجره جمعیتی

## سه نکته مهم در هرم سنی جمعیت سال ۱۳۹۰

۱- موج دوم افزایش جمعیت: به رغم تثبیت نرخ باروری در سال‌های اخیر، به دلیل گشتاور جمعیت (رشد قابل توجه جوانان واقع در سنین باروری)، تعداد موالید سالانه و به تبع آن جمعیت ۴-۰ ساله رو به افزایش است و انتظار می‌رود این روند در سال‌های آتی نیز ادامه یابد. این امر منجر به پهن شدن مجدد پایه هرم سنی جمعیت شده است.

۲- پدیده تورم جوانی جمعیت: افزایش در نسبت جمعیت ۱۵ تا ۲۹ سال به کل جمعیت را «تورم جوانی» می‌گویند. تعداد جمعیت جوانان ۱۵-۲۹ ساله کشور از ۱۷ میلیون نفر در سال ۱۳۷۵ به ۲۳,۷ میلیون نفر در سال ۱۳۹۰ افزایش پیدا کرده است. سال‌های ۱۳۸۵ تا ۱۳۹۰ دوره اوج تورم جوانی در ایران بوده است. در این سال‌ها از هر سه نفر جمعیت کشور یکی در سنین جوانی واقع شده است.



۳-

پنجره جمعیتی: پنجره جمعیتی دوره‌ای است که در آن کمتر از یک سوم جمعیت خارج از سنین فعالیت (زیر ۱۵ ساله و ۶۵ ساله و بالاتر) و بیشتر از دو سوم جمعیت در سنین فعالیت (۱۵-۶۴ ساله) باشند. در این حالت نسبت وابستگی سنی یا بار تکفل که از تقسیم این دو جمعیت به دست می‌آید، کمتر از ۰,۵ خواهد بود.

- براساس این شاخص‌ها ایران از سال ۱۳۸۵ وارد فاز پنجره جمعیتی شده است. در این سال نسبت وابستگی سنی به کمتر از ۰,۵ (۰,۴۴) رسید. پنجره جمعیتی ایران در حدود سال ۱۴۲۵ با افزایش جمعیت سالمند بسته خواهد شد.

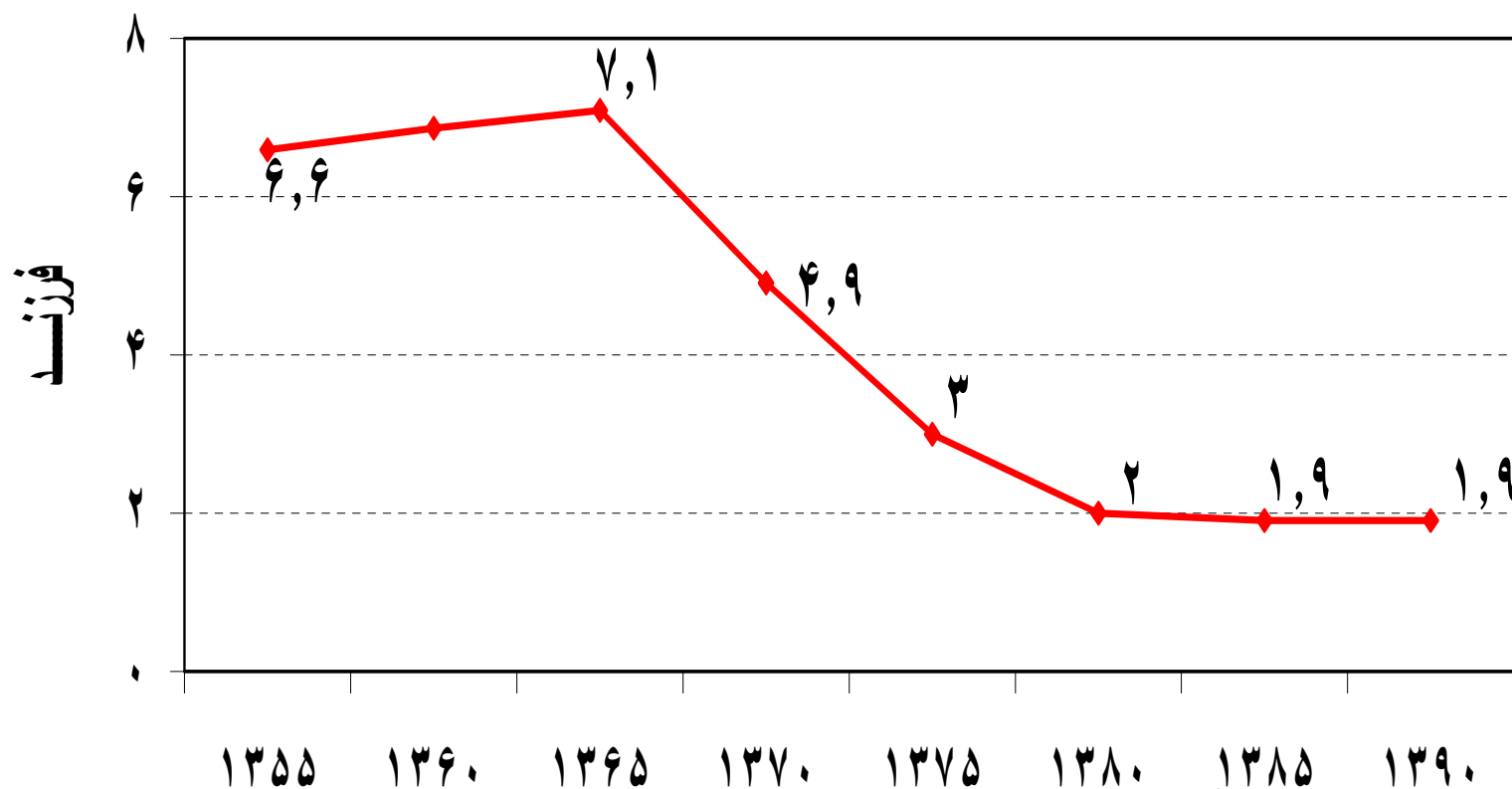
- وضعیت پنجره جمعیتی که از آن با نام موهبت جمعیتی نیز نام برده می‌شود، در تاریخ جمعیتی هر ملت فقط یک بار اتفاق می‌افتد. عمر کوتاهی دارد- معمولاً چند دهه (حدود ۴ دهه) دوام می‌آورد- و اگر به درستی هدایت شود می‌تواند به توسعه کشور به نحو شایان توجهی کمک کند.

# تعریف نرخ باروری

- نرخ باروری کل (TFR): متوسط تعداد فرزندی است که یک زن (بر اساس رفتار باروری کلیه زنان اعم از دارای همسر و بدون همسر در سال مورد نظر) در طول دوران باروری خود (۱۵-۴۹ سالگی) زنده به دنیا می آورد. این نرخ در پیش بینی های جمعیتی کاربرد دارد.
- حد جانشینی به زبان ساده میزانی از باروری است که به طور متوسط هر زن واقع در سنین باروری یک دختر را جانشین خود نماید که به سن تجدید نسل (حدود ۲۷,۵ سال) برسد. با چنین میزان باروری **در دراز مدت** نرخ رشد جمعیت به سمت صفر می رود. ( $TFR=2,1$ )
- نرخ باروری کل کشور در ده سال گذشته حدود ۱,۹ فرزند بوده است. **ولی اگر نرخ باروری را برای زنان دارای همسر محاسبه کنیم از سال ۱۳۸۵ تاکنون بیش از ۳,۳ فرزند بوده است که بیش از ۱,۷ برابر نرخ باروری کل است.**



## روند تغییر نرخ باروری کل در کشور در دوره ۱۳۵۵ - ۱۳۹۰



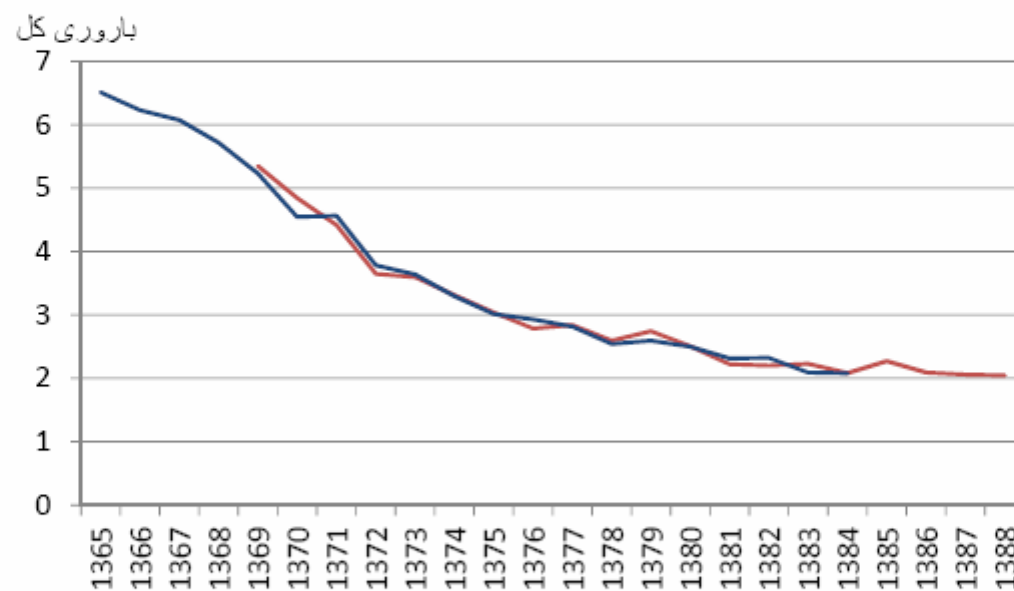
۱۳۵۵ ۱۳۶۰ ۱۳۶۵ ۱۳۷۰ ۱۳۷۵ ۱۳۸۰ ۱۳۸۵ ۱۳۹۰

مرکز آمار ایران، "نماگرهای جمعیتی ایران ۷۵ - ۱۳۳۵".

سازمان مدیریت و برنامه ریزی، برآورد گروه جمعیت امور برنامه ریزی و مدیریت اقتصاد کلان برای سال ۱۳۸۵ و ۱۳۹۰

کاهش نرخ باروری طی ۸۰ - ۱۳۶۵ و سپس تثبیت آن در سال های اخیر (برآورد نرخ باروری طرح DHS در سال ۱۳۷۹  
 ۲ فرزند بوده است.) در ۵ سال گذشته نرخ باروری زنان بالای ۳۰ سال در حال افزایش بوده که با توجه به بالا رفتن سهم  
 این گروه سنی می توان انتظار افزایش نرخ باروری را داشت.

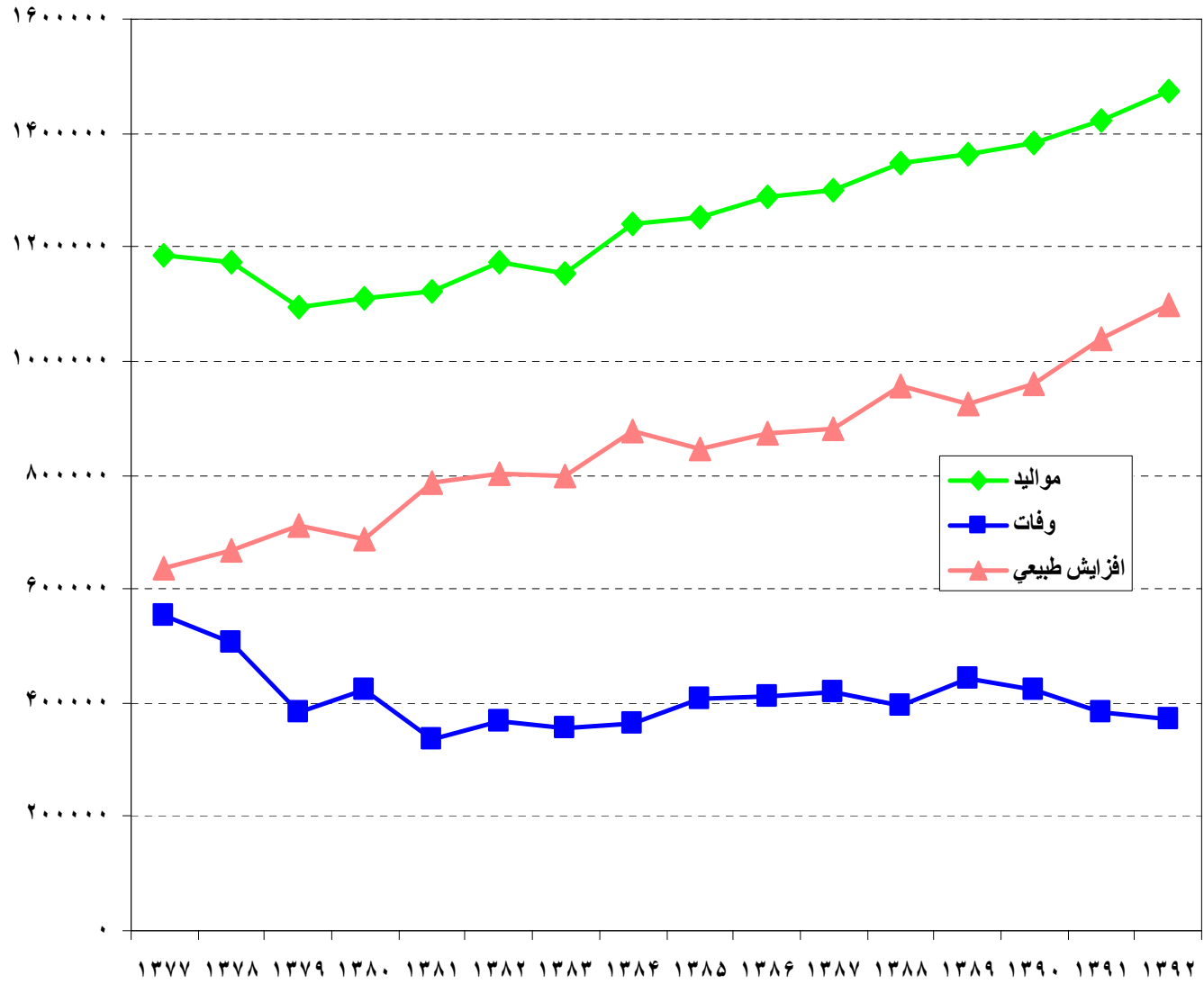
### روند باروری کل بر مبنای داده های وزارت بهداشت در سه دهه گذشته در جمهوری اسلامی ایران



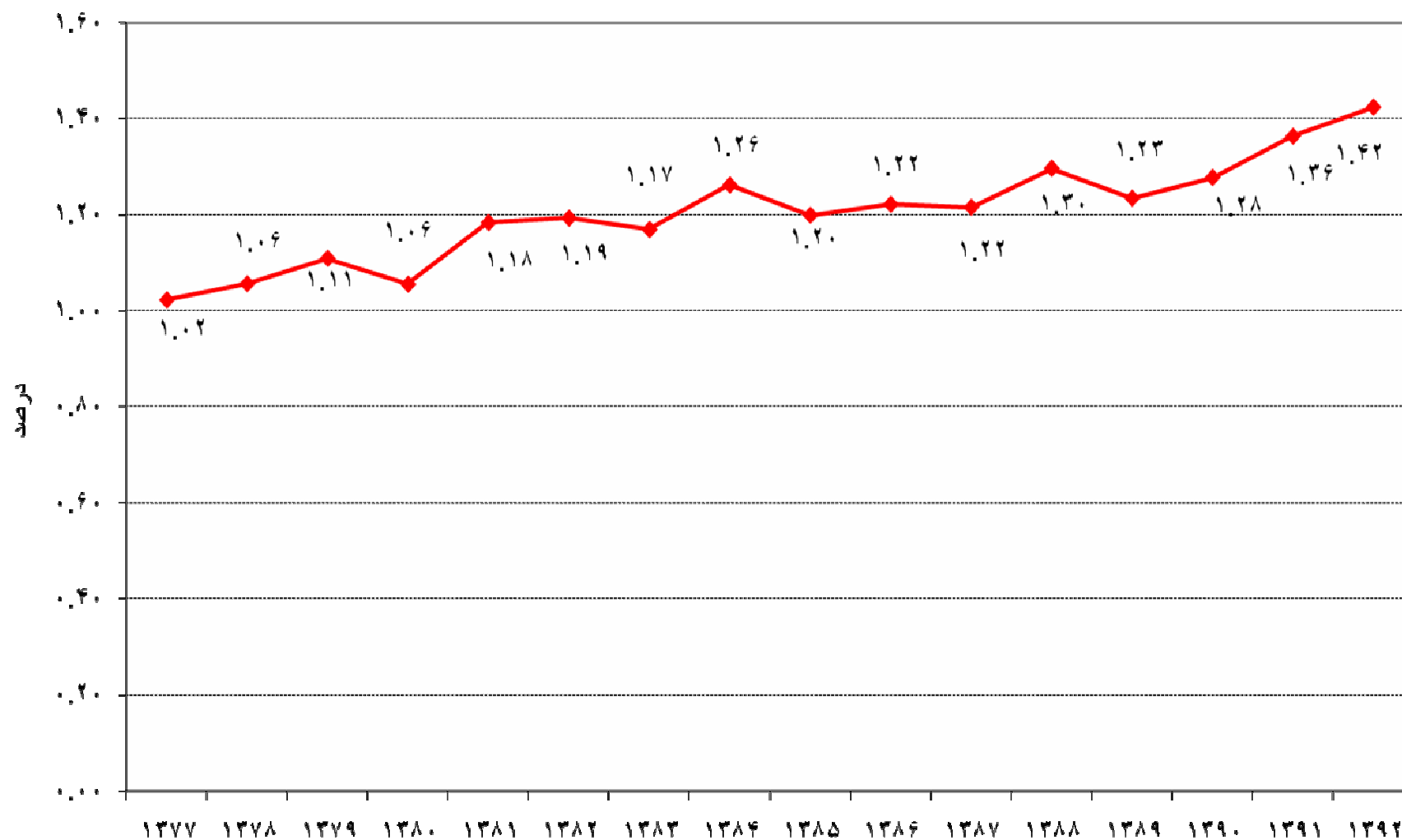
منبع: داده های بررسی جامع های چندگانه سلامت و جمعیت در جمهوری اسلامی ایران در سال ۱۳۸۹ توسط وزارت بهداشت و درمان

آخرین برآورد دکتر عباسی شوازی حاکی از تثبیت نرخ باروری در حدود ۲ فرزند در سالهای اخیر است.

### تغیرات موالید و فوت و افزایش طبیعی طی ۹۲-۱۳۷۷



### تغییرات نرخ رشد طبیعی جمعیت کشور

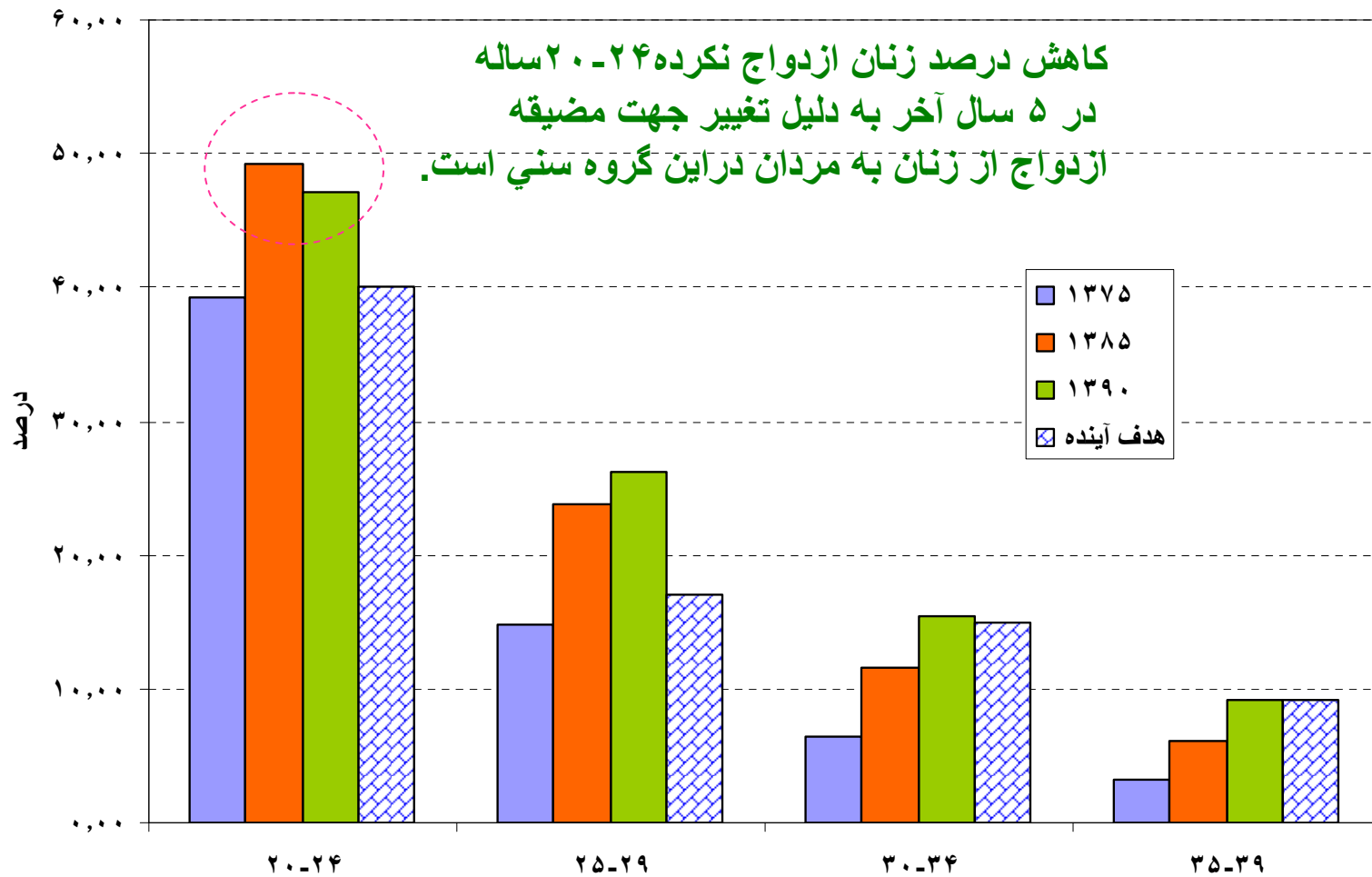


نرخ رشد طبیعی جمعیت کشور در يك روند صعودي از يك درصد در سال ۱۳۷۷ به بیش از ۱,۴ درصد در سال ۱۳۹۲ رسیده است. (در محاسبه نرخ رشد طبیعی جمعیت مهاجرت در نظر گرفته نمی شود.)

# افزایش میزان تجرد و طلاق، افزایش زنان سرپرست خانوار و کاهش بعد خانوار

- افزایش میزان تجرد در تمام گروه های سنی بخصوص در بین دختران از سال ۱۳۷۰ به بعد. این مسئله در روستاها پررنگ تر بوده و میزان تجرد زنان روستایی ۳۹-۳۵ ساله حتی افزونتر از زنان شهری و مردان شهری و روستایی شده است و طی دوره ۹۰-۱۳۷۵ از ۲,۷ به ۱۱,۵ درصد افزایش یافته است. (بر اساس آمار ثبتی در سال ۱۳۹۱ میانگین سن ازدواج زنان ۲۲,۱ و مردان ۲۷,۴ سال بوده است)
- رشد میزان طلاق در مناطق شهری و روستایی. شاخص نسبت طلاق به ازدواج از ۸,۳ درصد در سال ۱۳۷۹ به ۲۰ درصد در سال ۱۳۹۲ رسیده است.
- رشد تعداد و سهم خانوارهای زن سرپرست. در دوره ۱۳۹۰-۱۳۸۵ به تعداد خانوارهای زن سرپرست ۵۵ درصد افزوده شده و از ۱,۶ میلیون به ۲,۵ میلیون خانوار رسیده است. سهم خانوارهای زن سرپرست از کل خانوارها نیز از ۹,۵ درصد به ۱۲,۱ درصد افزایش یافت.
- متوسط بعد خانوار در کشور از ۵,۲ نفر در سال ۱۳۷۰ به ۳,۵۵ نفر در سال ۱۳۹۰ کاهش یافته است. به نظرمی رسد علت اصلی این امر تا قبل از ۱۳۸۰، کاهش نرخ باروری و بعد از آن به دلیل رشد بیشتر تشکیل خانوار جدید نسبت به رشد جمعیت اتفاق افتاده است. شکل گیری خانوارهای جدید، افزایش مولید و نرخ باروری را در سالهای آینده همراه خواهد داشت.

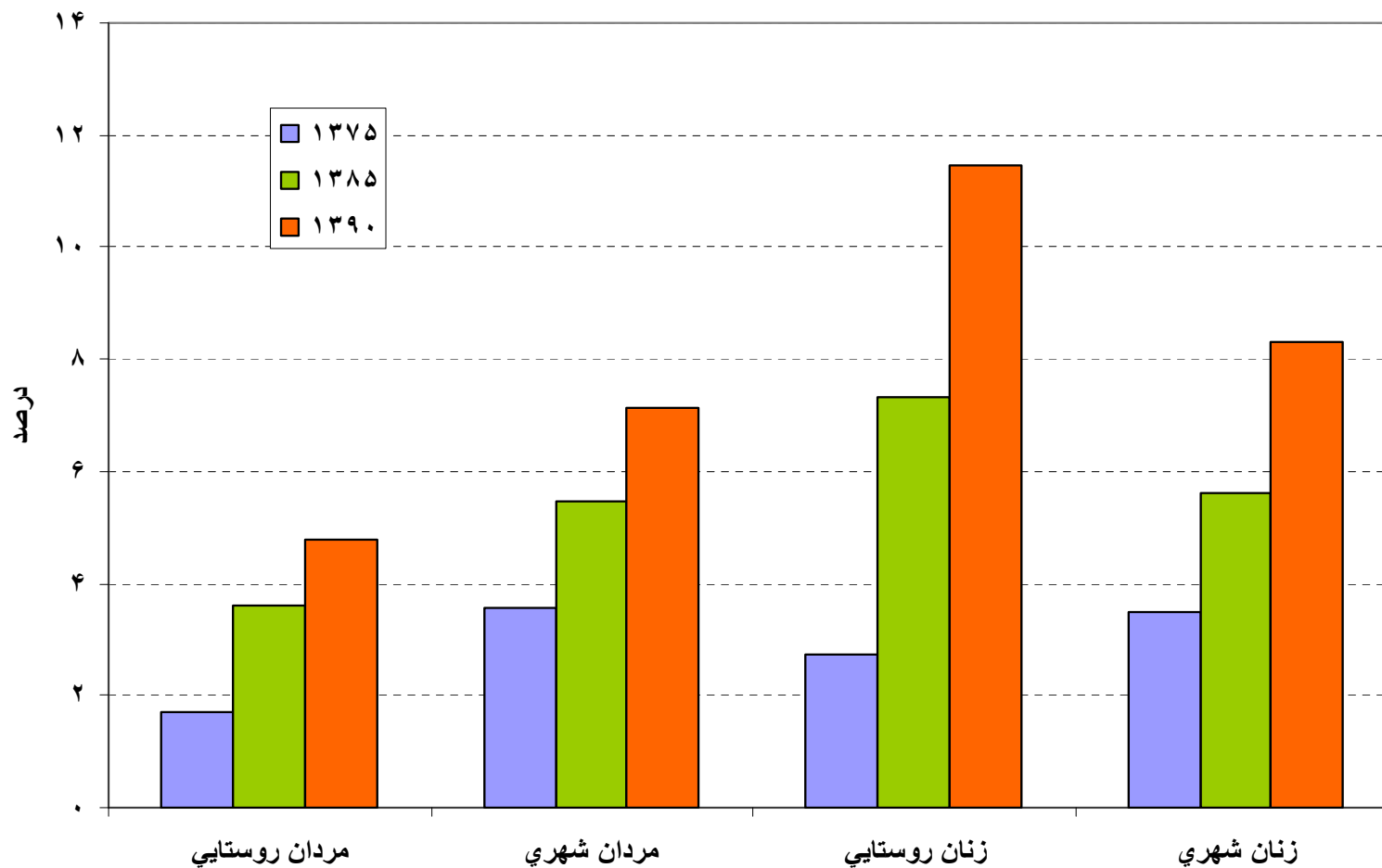
## روند تغییرات سهم زنان ازدواج نکرده در گروه های سنی طی دوره ۹۰-۱۳۷۵



افزایش میزان تجرد در میان زنان جوان واقع در سن ازدواج طی دوره ۹۰-۱۳۷۵ (این امر برای مردان نیز رخ داده است) در صورت کاهش درصد زنان ازدواج نکرده به میزان هدف، بدون تغییر رفتار باروری زنان، نرخ باروری به حدجانشینی می رسد

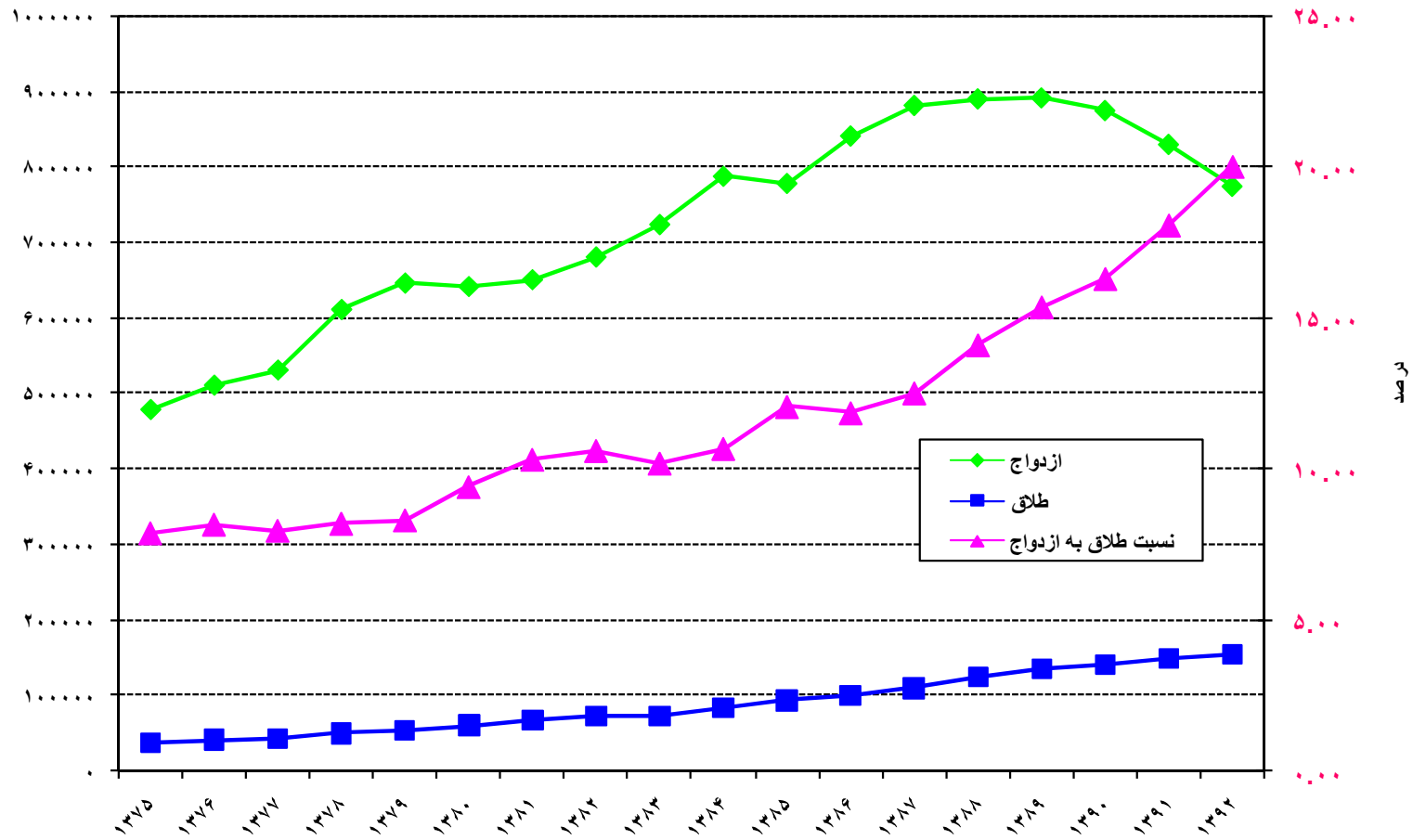


روند تغییرات سهم زنان و مردان شهری و روستایی ۳۵-۳۹ ساله ازدواج نکرده طی ۱۳۷۵-۹۰

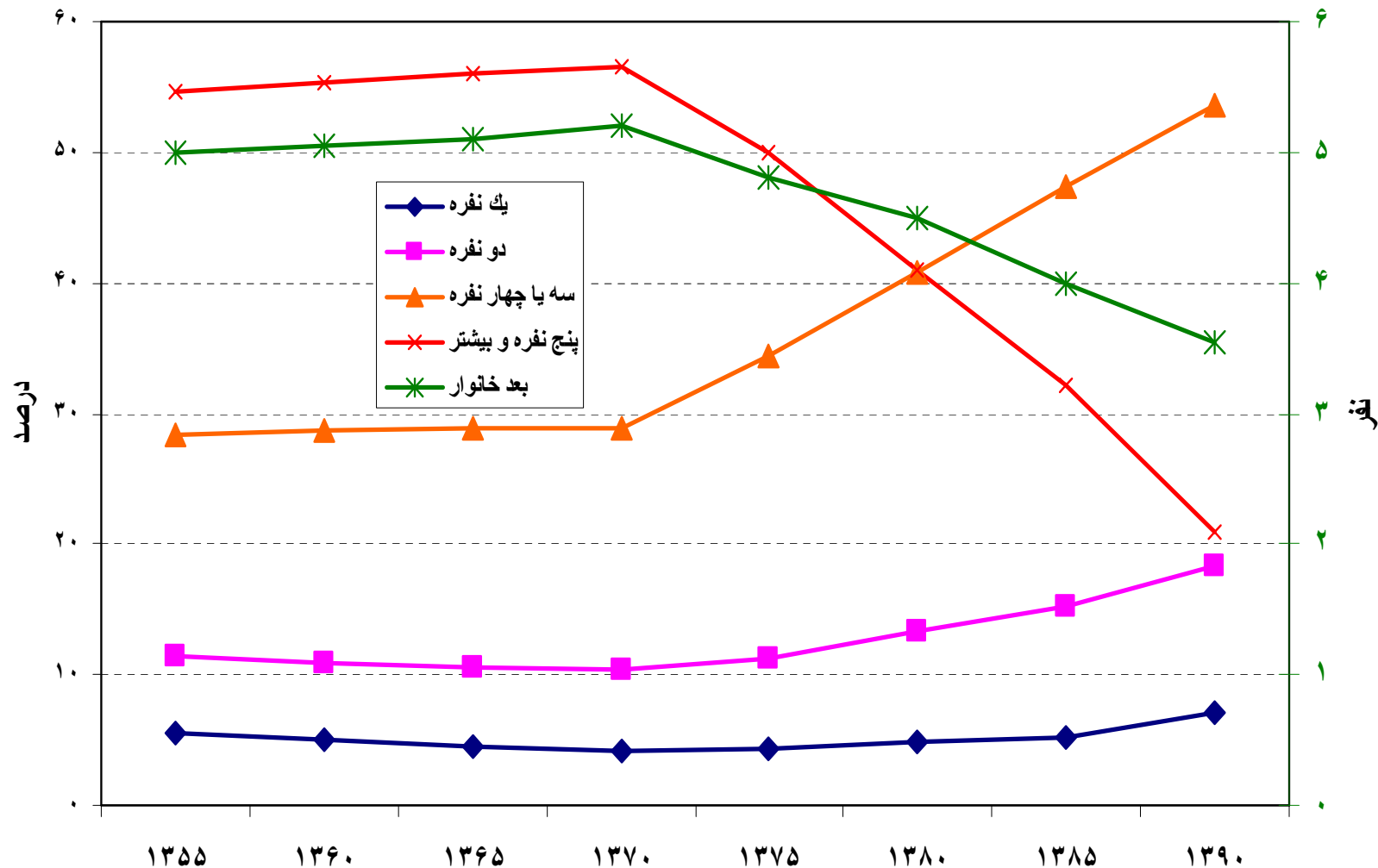


رشد بالای مجرد برای مردان و زنان شهری و روستایی در سنین ۳۹-۳۵ ساله از سال ۱۳۷۵ به بعد. مجرد در این سنین اغلب منجر به مجرد قطعی زنان می گردد. مشاهده می گردد زنان روستایی بیشترین میزان مجرد را دارند

## تغییرات ازدواج و طلاق و نسبت طلاق به ازدواج طی ۱۳۷۵ - ۹۲

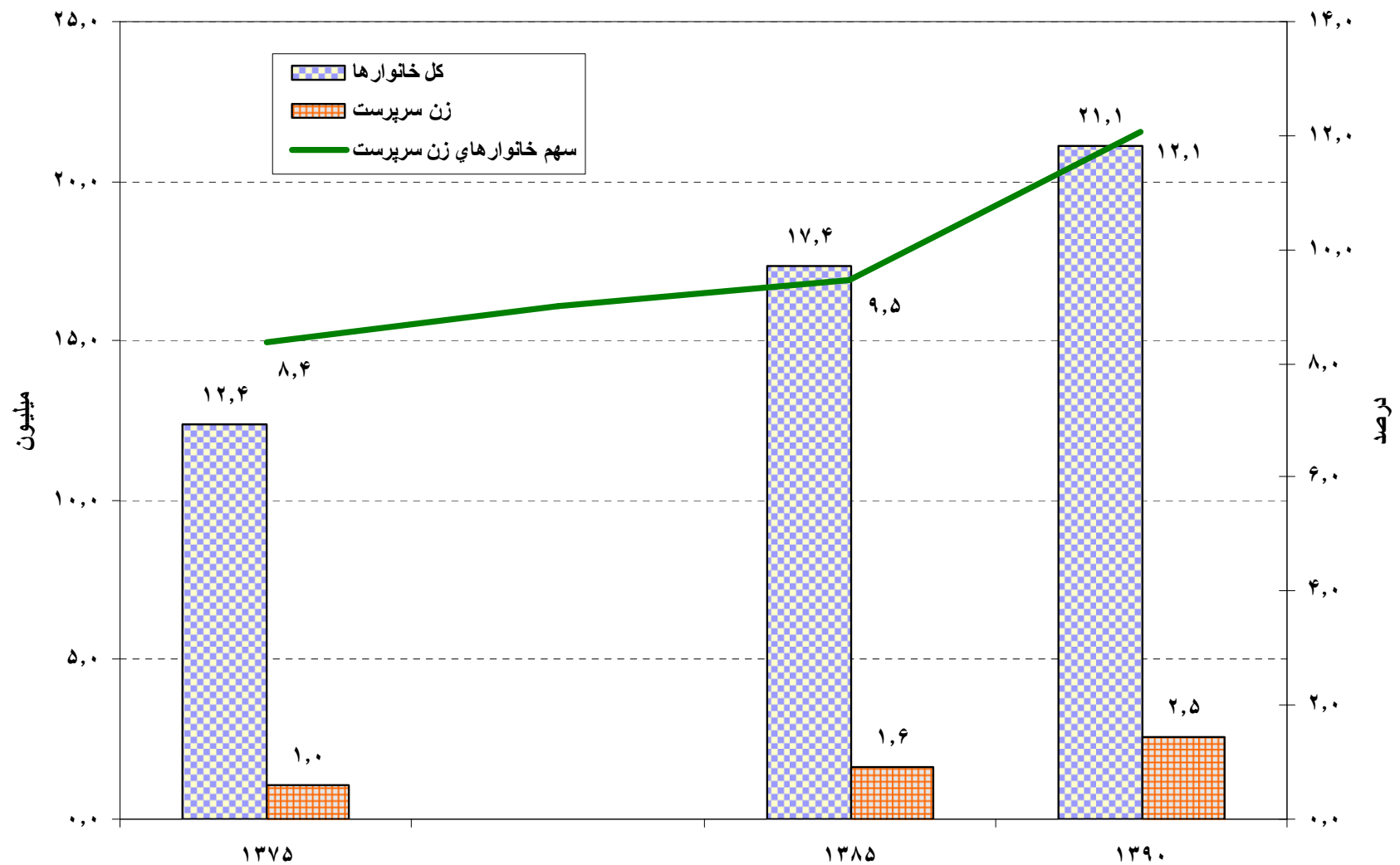


تغییرات بعد خانوار و سهم خانوارهای چندنفره از کل خانوارها طی ۹۰-۱۳۵۵



افزایش سهم خانوارهای ۱، ۲، ۳ و ۴ نفره و کاهش سهم خانوارهای ۵ نفره و بیشتر از سال ۱۳۷۰ به بعد و کاهش بعد خانوار

تعداد خانوارها و خانوارهای زن سرپرست و سهم آنان از کل خانوارها در دوره ۱۳۷۵-۱۳۹۰



# پیش‌بینی جمعیت کشور طی دوره ۱۳۹۰ تا ۱۴۰۴ در سه سناریو

- پیش‌بینی جمعیتی که نتایج آن در این قسمت ارائه می‌گردد، با استفاده از نرم‌افزار *Spectrum* انجام شده است.
- در این روش، رشد و تغییرات ساختاری جمعیت، تابعی از میزان و روند تغییر مولفه‌های حیاتی جمعیت شامل باروری و مرگ و میر است. علاوه بر این مولفه‌ها، جمعیت سال پایه به تفکیک سن و جنس، متغیر مهم دیگری است که در محاسبات دخالت داده می‌شود. جمعیت پایه پیش‌بینی، جمعیت کشور به تفکیک گروه‌های سنی پنج ساله و جنسیت براساس سرشماری سال ۱۳۹۰ است.
- به دلیل در دست نبودن میزان مهاجرت‌های بین مرزی، در این پیش‌بینی اثر مهاجرت دیده نشده است.
- تغییرات مرگ و میر با توجه به روند گذشته به صورت افزایش تدریجی امید زندگی در نظر گرفته شده است.

- با توجه به سیاست های کلی جمعیت که افزایش نرخ باروری به بیش از حد جانشینی را مد نظر قرار داده پیش بینی جمعیت در ۳ سناریو انجام پذیرفته است.

۱. در سناریو اول (افزایش تدریجی نرخ باروری) نرخ باروری کل از ۱,۹ فرزند در سال ۱۳۹۳ به تدریج به ۲,۲ فرزند (اندکی بالاتر از نرخ جانشینی) در سال ۱۴۰۴ افزایش یافت.

۲. در سناریو دوم (تثبیت نرخ باروری) با فرض ادامه روند گذشته، در کل دوره پیش بینی نرخ باروری کل ۱,۹ فرزند در نظر گرفته شد.

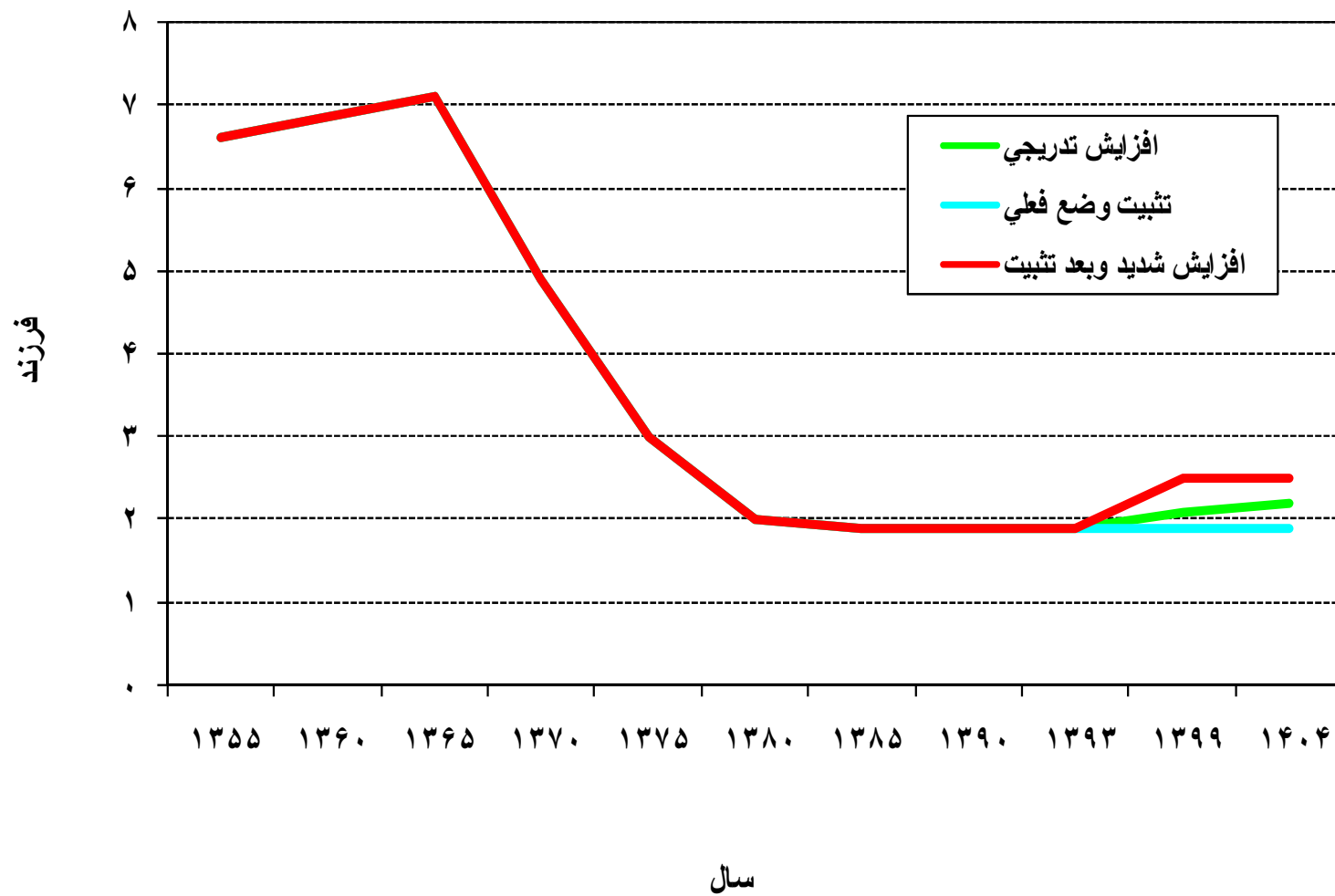
۳. در سناریو سوم (افزایش شدید باروری) نرخ باروری کل از ۱,۹ فرزند در سال ۱۳۹۳ به ۲,۵ فرزند در سال ۱۳۹۹ افزایش می یابد و پس از آن در همین حد ثابت می ماند.



پیش بینی جمعیت و برخی ویژگی های جمعیتی در سه سناریو طی سال های ۱۴۰۴ - ۱۳۹۳

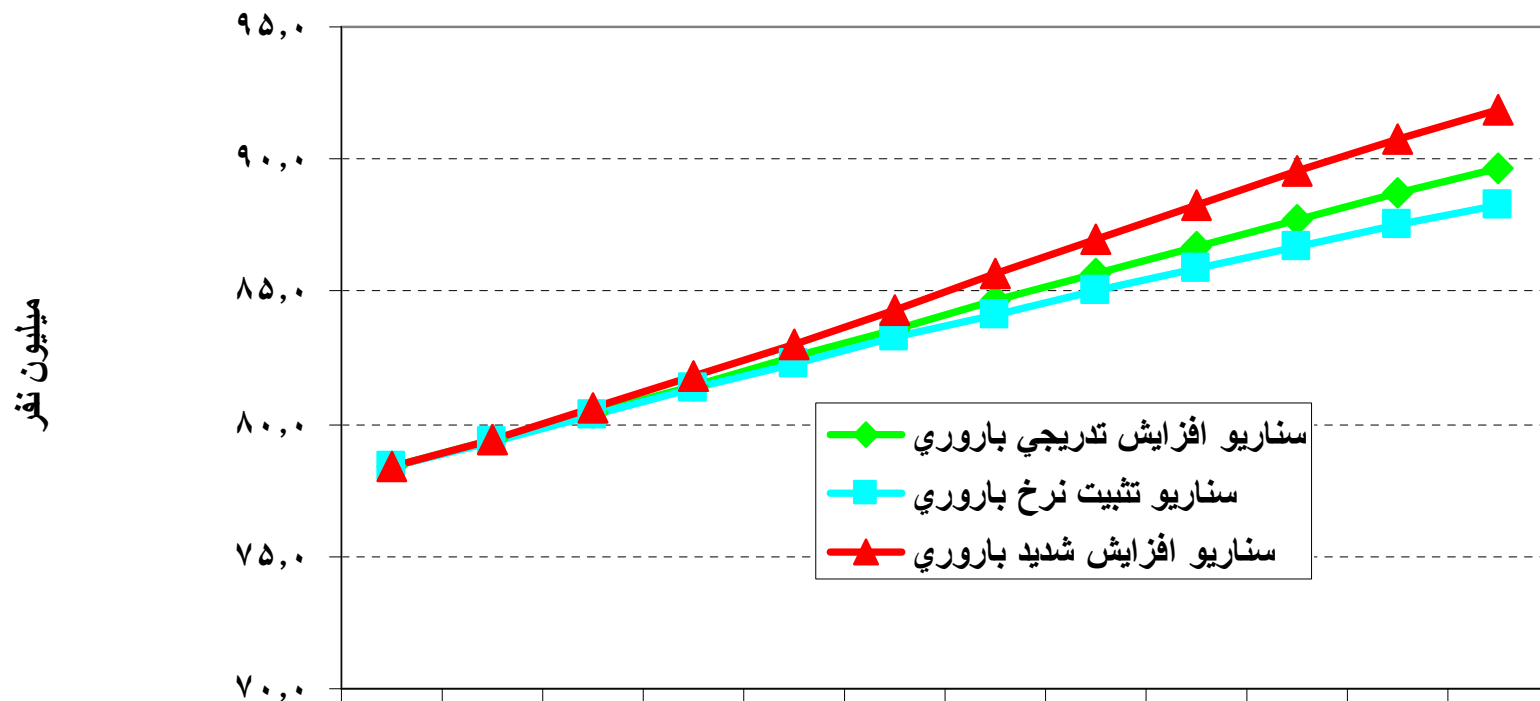
سناریو افزایش تدریجی باروری	۱۳۹۳	۱۳۹۴	۱۳۹۵	۱۳۹۶	۱۳۹۷	۱۳۹۸	۱۳۹۹	۱۴۰۰	۱۴۰۱	۱۴۰۲	۱۴۰۳	۱۴۰۴
جمعیت (میلیون نفر)	۷۸,۳۶	۷۹,۳۸	۸۰,۴۳	۸۱,۴۸	۸۲,۵۴	۸۳,۶	۸۴,۶۷	۸۵,۷۱	۸۶,۷۴	۸۷,۷۵	۸۸,۷۳	۸۹,۶۹
نرخ باروری کل (فرزند)	۱,۹	۱,۹۳	۱,۹۷	۲	۲,۰۳	۲,۰۷	۲,۱	۲,۱۲	۲,۱۴	۲,۱۶	۲,۱۸	۲,۲
تعدادموالیدسالانه(میلیون نفر)	۱,۴۶	۱,۴۸	۱,۵	۱,۵۱	۱,۵۲	۱,۵۳	۱,۵۳	۱,۵۱	۱,۵	۱,۴۹	۱,۴۷	۱,۴۵
تعدادمرگ ومیرسالانه(هزارنفر)	۴۶۱	۴۶۰	۴۶۰	۴۶۰	۴۶۱	۴۶۲	۴۶۵	۴۶۹	۴۷۳	۴۷۸	۴۸۵	۴۹۳
بار تکفل ناخالص(درصد)	۰,۴۱۷	۰,۴۲	۰,۴۲۴	۰,۴۲۹	۰,۴۳۵	۰,۴۴۱	۰,۴۴۷	۰,۴۵۳	۰,۴۵۶	۰,۴۶	۰,۴۶۴	۰,۴۶۷
نرخ رشد سالانه جمعیت(درصد)	۱,۲۸	۱,۲۹	۱,۳	۱,۲۹	۱,۲۸	۱,۲۷	۱,۲۵	۱,۲۲	۱,۱۹	۱,۱۵	۱,۱۱	۱,۰۷
افزایش طبیعی جمعیت(هزارنفر)	۹۹۹	۱۰۲۰	۱۰۴۰	۱۰۵۰	۱۰۵۹	۱۰۶۸	۱۰۶۵	۱۰۴۱	۱۰۲۷	۱۰۱۲	۹۸۵	۹۵۷
سناریو تثبیت نرخ باروری	۱۳۹۳	۱۳۹۴	۱۳۹۵	۱۳۹۶	۱۳۹۷	۱۳۹۸	۱۳۹۹	۱۴۰۰	۱۴۰۱	۱۴۰۲	۱۴۰۳	۱۴۰۴
جمعیت (میلیون نفر)	۷۸,۳۶	۷۹,۳۶	۸۰,۳۵	۸۱,۳۳	۸۲,۲۹	۸۳,۲۴	۸۴,۱۵	۸۵,۰۴	۸۵,۹۱	۸۶,۷۴	۸۷,۵۳	۸۸,۳
نرخ باروری کل(فرزند)	۱,۹	۱,۹	۱,۹	۱,۹	۱,۹	۱,۹	۱,۹	۱,۹	۱,۹	۱,۹	۱,۹	۱,۹
تعدادموالیدسالانه(میلیون نفر)	۱,۴۶	۱,۴۶	۱,۴۵	۱,۴۴	۱,۴۲	۱,۴	۱,۳۸	۱,۳۶	۱,۳۳	۱,۳۱	۱,۲۸	۱,۲۵
تعدادمرگ ومیرسالانه(هزارنفر)	۴۶۱	۴۶۰	۴۵۹	۴۵۸	۴۵۹	۴۶۰	۴۶۳	۴۶۶	۴۷۱	۴۷۶	۴۸۲	۴۹۰
بار تکفل ناخالص	۰,۴۱۷	۰,۴۲	۰,۴۲۳	۰,۴۲۷	۰,۴۳	۰,۴۳۵	۰,۴۳۸	۰,۴۴۲	۰,۴۴۲	۰,۴۴۳	۰,۴۴۴	۰,۴۴۵
نرخ رشد سالانه جمعیت(درصد)	۱,۲۸	۱,۲۶	۱,۲۳	۱,۲	۱,۱۷	۱,۱۳	۱,۰۹	۱,۰۵	۱	۰,۹۶	۰,۹۱	۰,۸۶
افزایش طبیعی جمعیت(هزارنفر)	۹۹۹	۱۰۰۰	۹۹۱	۹۸۲	۹۶۱	۹۴۰	۹۱۷	۸۹۴	۸۵۹	۸۳۴	۷۹۸	۷۶۰
سناریو افزایش شدید باروری	۱۳۹۳	۱۳۹۴	۱۳۹۵	۱۳۹۶	۱۳۹۷	۱۳۹۸	۱۳۹۹	۱۴۰۰	۱۴۰۱	۱۴۰۲	۱۴۰۳	۱۴۰۴
جمعیت (میلیون نفر)	۷۸,۳۶	۷۹,۴۴	۸۰,۵۸	۸۱,۷۸	۸۳,۰۴	۸۴,۳۴	۸۵,۶۹	۸۷	۸۸,۲۷	۸۹,۵۲	۹۰,۷۲	۹۱,۸۷
نرخ باروری کل(فرزند)	۱,۹	۲	۲,۱	۲,۲	۲,۳	۲,۴	۲,۵	۲,۵	۲,۵	۲,۵	۲,۵	۲,۵
تعدادموالیدسالانه(میلیون نفر)	۱,۴۶	۱,۵۳	۱,۶	۱,۶۶	۱,۷۲	۱,۷۷	۱,۸۲	۱,۷۹	۱,۷۵	۱,۷۲	۱,۶۸	۱,۶۵
تعدادمرگ ومیرسالانه(هزارنفر)	۴۶۱	۴۶۱	۴۶۱	۴۶۲	۴۶۳,۵	۴۶۶	۴۶۹	۴۷۳	۴۷۷	۴۸۲	۴۸۸	۴۹۵
بار تکفل ناخالص	۰,۴۱۷	۰,۴۲۱	۰,۴۲۷	۰,۴۳۴	۰,۴۴۳	۰,۴۵۳	۰,۴۶۴	۰,۴۷۵	۰,۴۸۲	۰,۴۸۹	۰,۴۹۶	۰,۵۰۳
نرخ رشد سالانه جمعیت(درصد)	۱,۲۸	۱,۳۵	۱,۴۲	۱,۴۷	۱,۵۱	۱,۵۵	۱,۵۷	۱,۵۱	۱,۴۵	۱,۳۸	۱,۳۲	۱,۲۶
افزایش طبیعی جمعیت(هزارنفر)	۹۹۹	۱۰۶۹	۱۱۳۹	۱۱۹۸	۱۲۵۷	۱۳۰۴	۱۳۵۱	۱۳۱۷	۱۲۷۳	۱۲۳۸	۱۱۹۲	۱۱۵۵

## تغییرات نرخ باروری در گذشته و سه سناریو در آینده





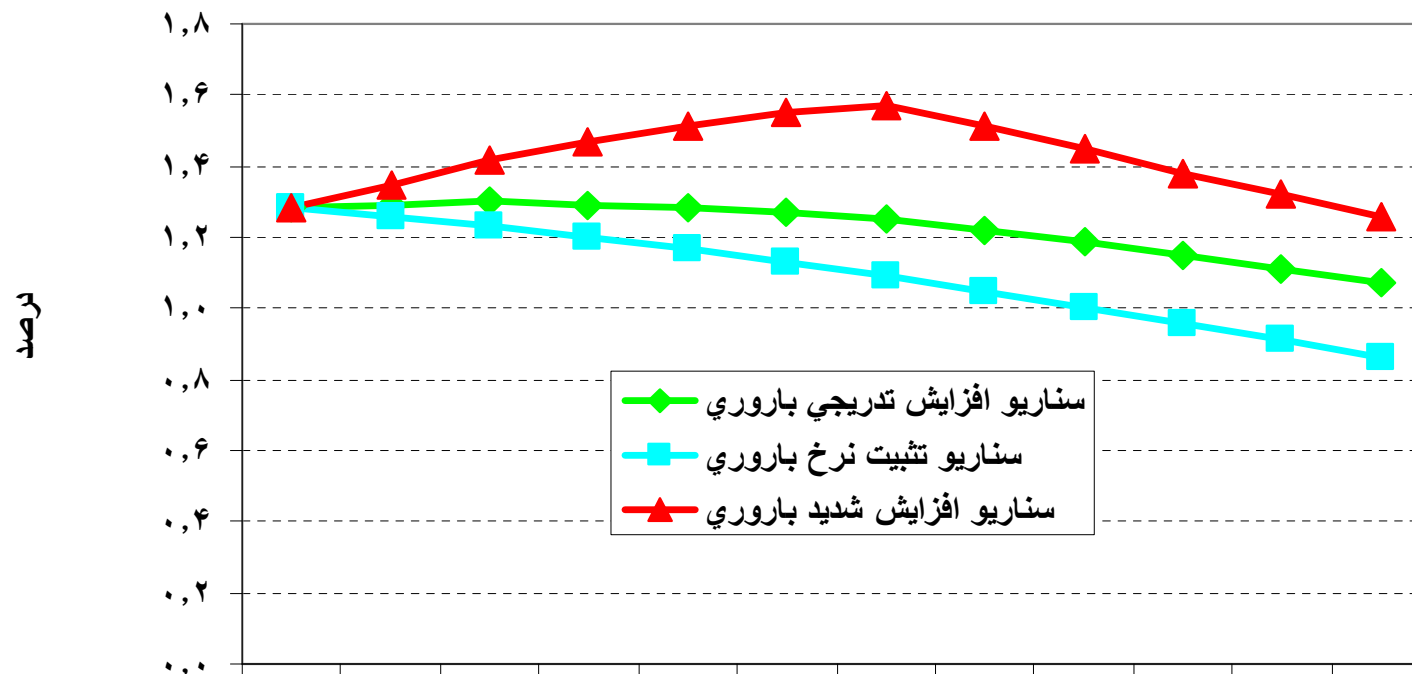
## تغییرات حجم جمعیت طی دوره ۱۳۹۳-۱۴۰۴ در سه سناریو



	۱۳۹۳	۱۳۹۴	۱۳۹۵	۱۳۹۶	۱۳۹۷	۱۳۹۸	۱۳۹۹	۱۴۰۰	۱۴۰۱	۱۴۰۲	۱۴۰۳	۱۴۰۴
سناریو افزایش تدریجی باروری	۷۸,۴	۷۹,۴	۸۰,۴	۸۱,۵	۸۲,۵	۸۳,۶	۸۴,۷	۸۵,۷	۸۶,۷	۸۷,۸	۸۸,۷	۸۹,۷
سناریو تثبیت نرخ باروری	۷۸,۴	۷۹,۴	۸۰,۴	۸۱,۳	۸۲,۳	۸۳,۲	۸۴,۲	۸۵,۰	۸۵,۹	۸۶,۷	۸۷,۵	۸۸,۳
سناریو افزایش شدید باروری	۷۸,۴	۷۹,۴	۸۰,۶	۸۱,۸	۸۳,۰	۸۴,۳	۸۵,۷	۸۷,۰	۸۸,۳	۸۹,۵	۹۰,۷	۹۱,۹

سال

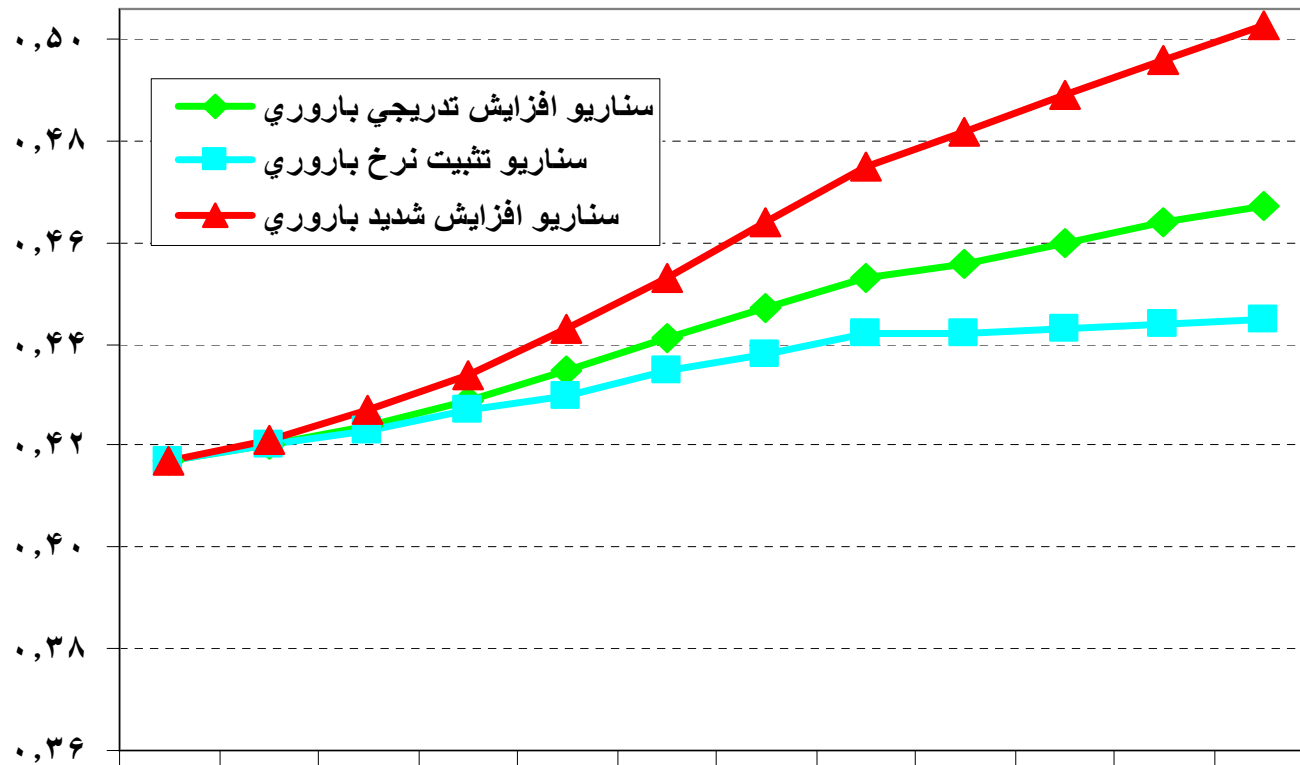
## تغییرات نرخ رشد جمعیت در سه سناریو طی ۱۳۹۳-۱۴۰۴



	۱۳۹۳	۱۳۹۴	۱۳۹۵	۱۳۹۶	۱۳۹۷	۱۳۹۸	۱۳۹۹	۱۴۰۰	۱۴۰۱	۱۴۰۲	۱۴۰۳	۱۴۰۴
سناریو افزایش تدریجی باروری	۱,۳	۱,۳	۱,۳	۱,۳	۱,۳	۱,۳	۱,۳	۱,۲	۱,۲	۱,۲	۱,۱	۱,۱
سناریو تثبیت نرخ باروری	۱,۳	۱,۳	۱,۲	۱,۲	۱,۲	۱,۱	۱,۱	۱,۱	۱,۰	۱,۰	۰,۹	۰,۹
سناریو افزایش شدید باروری	۱,۳	۱,۴	۱,۴	۱,۵	۱,۵	۱,۶	۱,۶	۱,۵	۱,۵	۱,۴	۱,۳	۱,۳

سال

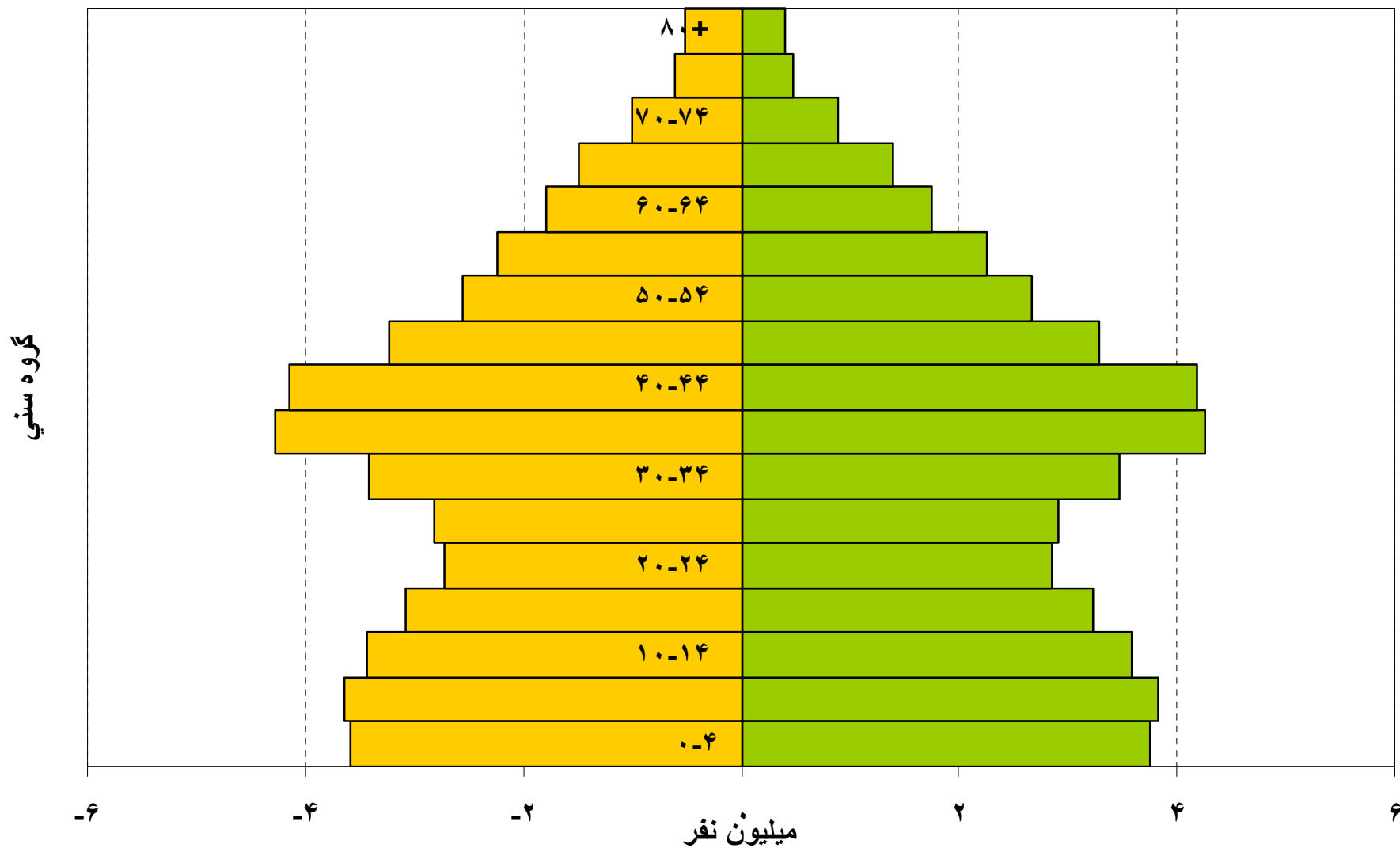
## تغییرات بار تکفل یا نسبت وابستگی طی ۱۳۹۳-۱۴۰۴ در سه سناریو



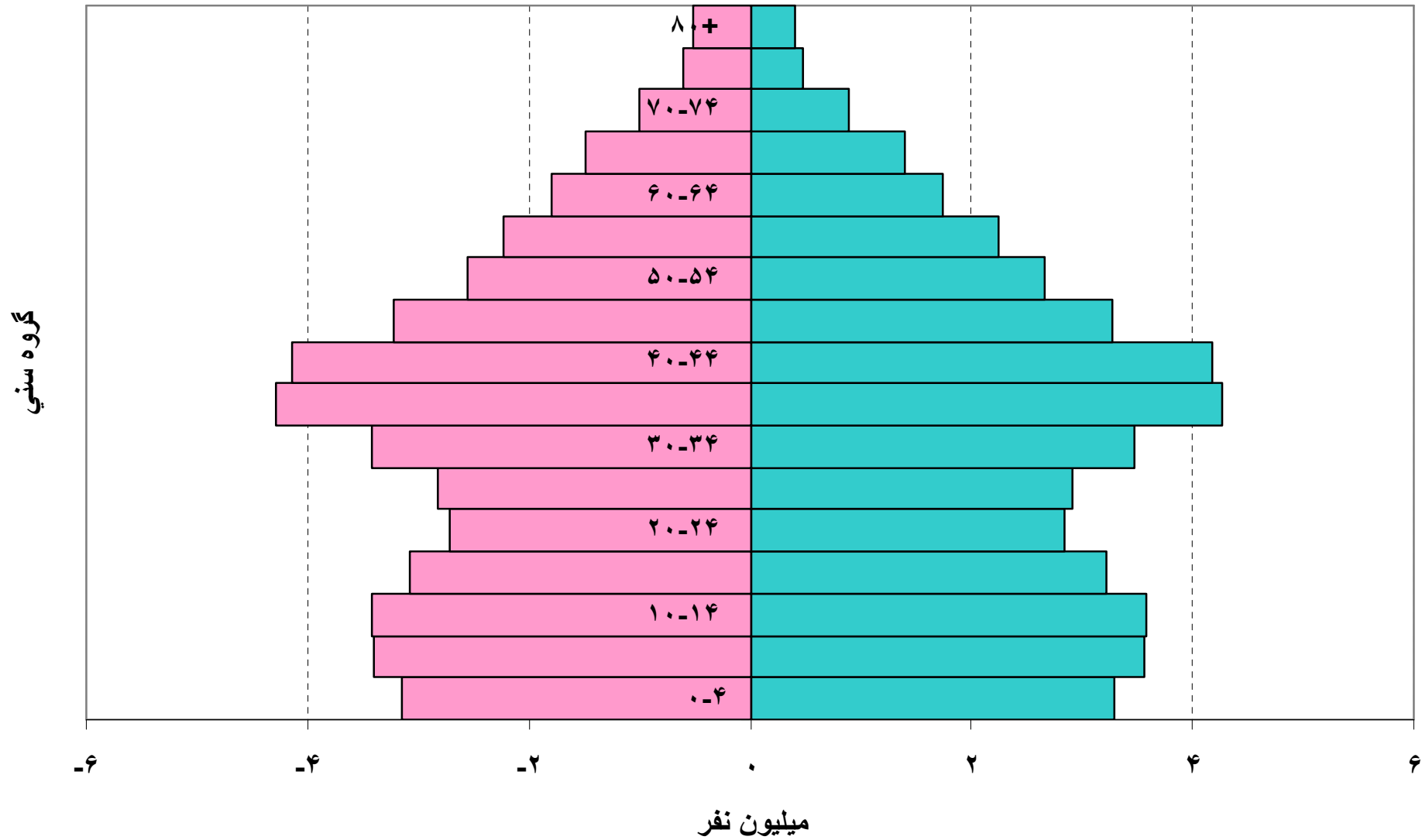
سناریو	۱۳۹۳	۱۳۹۴	۱۳۹۵	۱۳۹۶	۱۳۹۷	۱۳۹۸	۱۳۹۹	۱۴۰۰	۱۴۰۱	۱۴۰۲	۱۴۰۳	۱۴۰۴
سناریو افزایش تدریجی باروری	۰,۴۲	۰,۴۲	۰,۴۲	۰,۴۳	۰,۴۴	۰,۴۴	۰,۴۵	۰,۴۵	۰,۴۶	۰,۴۶	۰,۴۶	۰,۴۷
سناریو تثبیت نرخ باروری	۰,۴۲	۰,۴۲	۰,۴۲	۰,۴۳	۰,۴۳	۰,۴۴	۰,۴۴	۰,۴۴	۰,۴۴	۰,۴۴	۰,۴۴	۰,۴۵
سناریو افزایش شدید باروری	۰,۴۲	۰,۴۲	۰,۴۳	۰,۴۳	۰,۴۴	۰,۴۵	۰,۴۶	۰,۴۸	۰,۴۸	۰,۴۹	۰,۵۰	۰,۵۰

در سناریو سوم یا افزایش شدید باروری، پنجره جمعیتی در سال ۱۴۰۳ یا حدود ۱۰ سال دیگر بسته خواهد شد. در حالی که در دو سناریو دیگر پنجره جمعیتی تا سالهای ۱۴۲۳ الی ۱۴۲۵ یا حدود ۳۰ سال دیگر باز خواهد بود.

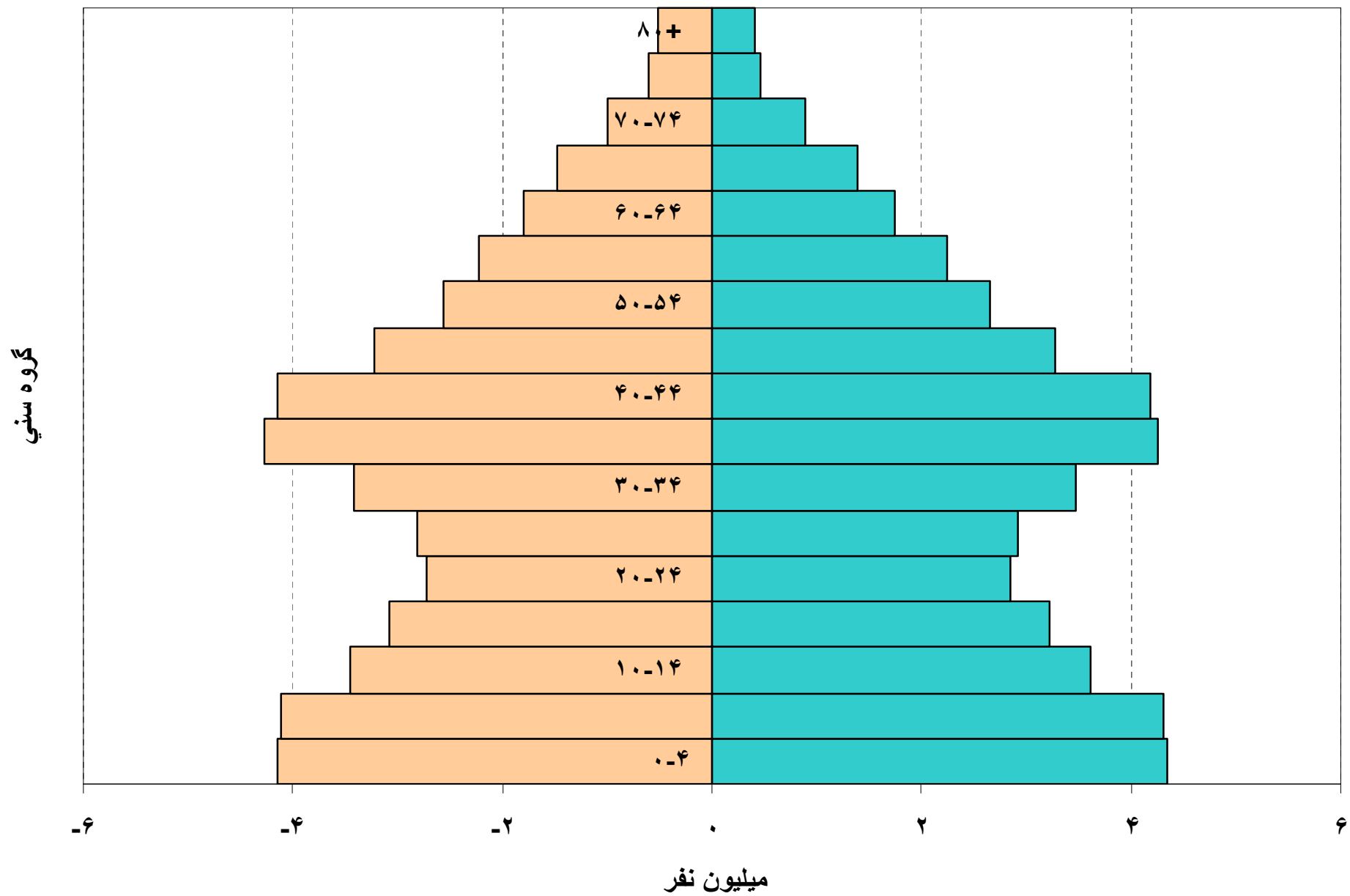
## هرم سنی جمعیت در سناریو افزایش تدریجی نرخ باروری ، در سال ۱۴۰۴



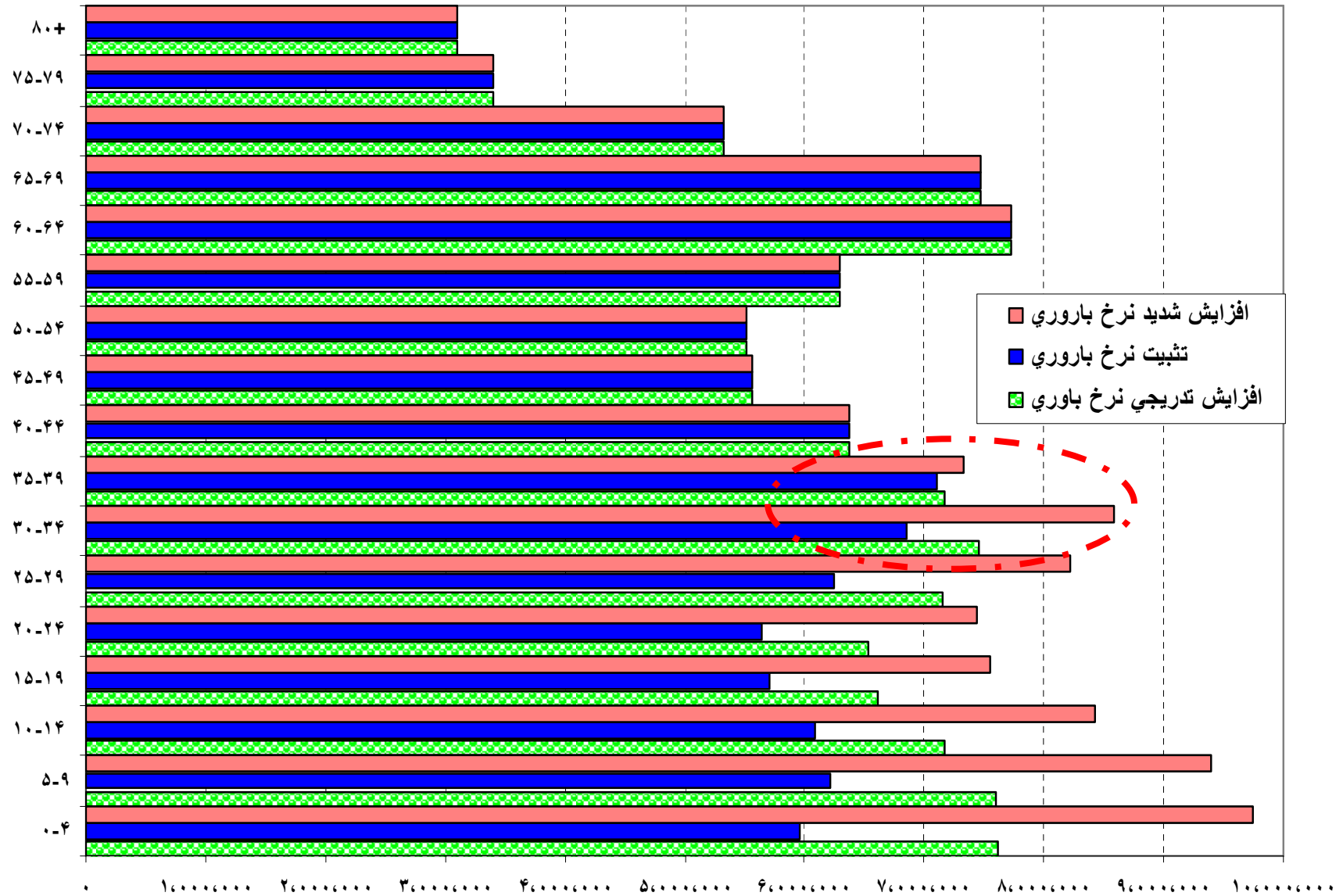
## هرم سني جمعيت در سناريو تثبيت نرخ باروري در سال ۱۴۰۴



# هرم سني جمعيت در سناريو افزايش شديد باروري وسپس تثبيت آن، در سال ۱۴۰۴



## پیش بینی جمعیت گروه های سنی در سه سناریو ، سال ۱۴۳۰



## مقایسه نتایج سه سناریو

- با توجه به بند ۱ سیاست های کلی جمعیت و تغییرات نرخ رشد جمعیت ، بار تکفل و ساختار سنی جمعیت در سال های آینده از نگاه کارشناسی سناریو اول مناسب تر به نظر می رسد.
- حتی اگر افزایش نرخ باروری از سال ۱۴۰۰ به بعد به وقوع بپیوندد، دامنه موج بعدی جمعیت (سال های ۱۳۹۰ الی ۱۴۰۰) کوچکتر شده و ساختار سنی جمعیت از ثبات بیشتری برخوردار می گردد و کشور با مشکلاتی که موج جمعیتی دهه ۶۰ در خصوص آموزش، بازار کار، ازدواج و سالمندی و تامین اجتماعی ایجاد نموده است، مجددا روبرو نخواهد شد و شرایط جمعیتی بهتری رقم خواهد خورد.



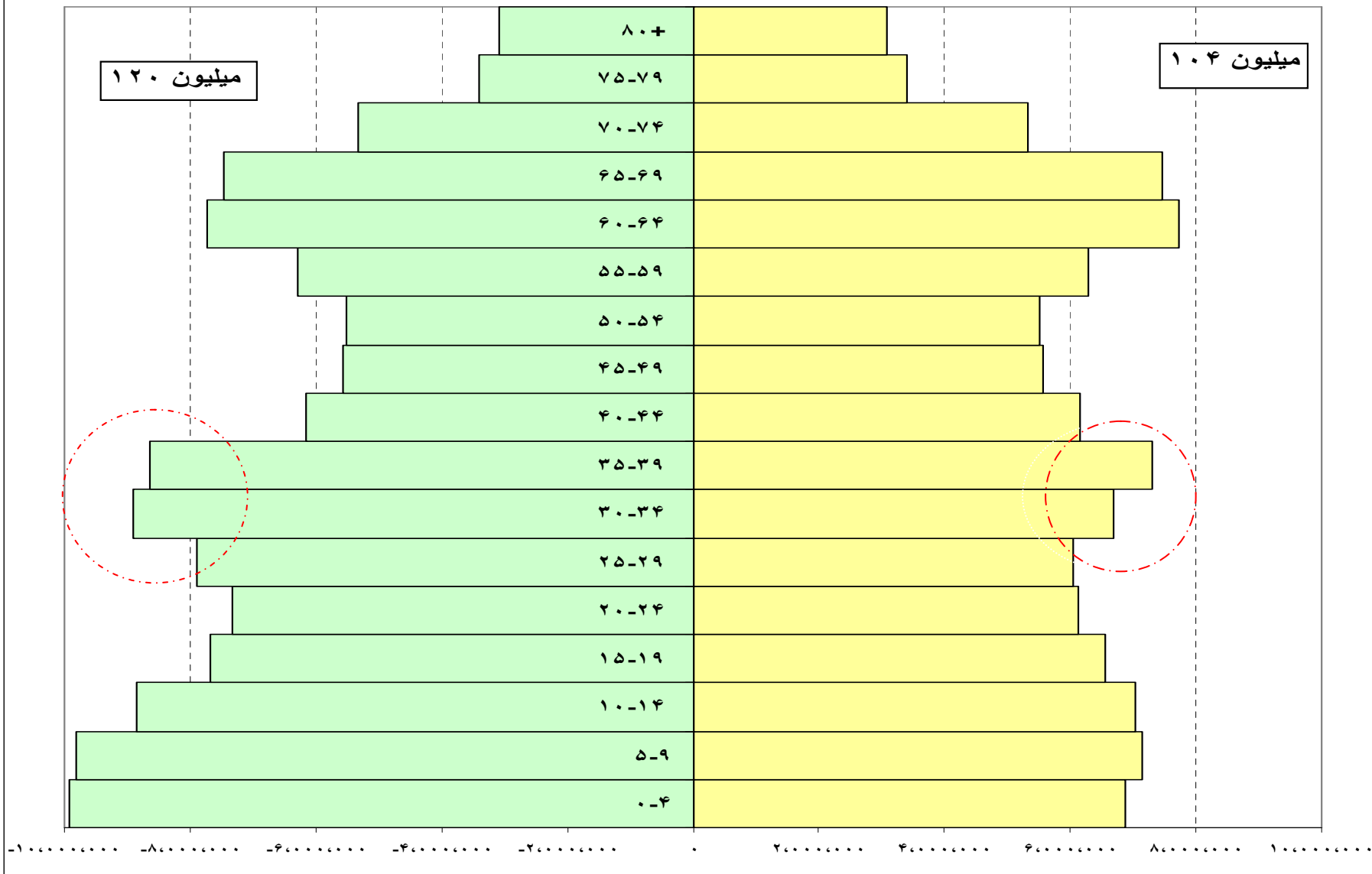


## بخشی از الزامات سیاستی که در مستندات جمعیتی برنامه پنجم به آن اشاره شده بود

- ”در حال حاضر (۱۳۸۸) کشور از نظر نرخ باروری و ساختار سنی جمعیت، شرایط خاصی را پشت سر می‌گذارد. به گونه‌ای که افزایش یا کاهش معنی‌دار نرخ باروری در ۱۵ سال آینده (تا سال ۱۴۰۰) می‌تواند منجر به تجربه شرایط نامناسب جمعیتی گردد. در حالیکه اگر نرخ باروری در این مدت حدود  $1/8$  فرزند باقی بماند و پس از آن تا سطح  $2/1$  فرزند افزایش یابد، هرم سنی جمعیت کشور شکل مناسبی به خود گرفته و تثبیت می‌گردد.“

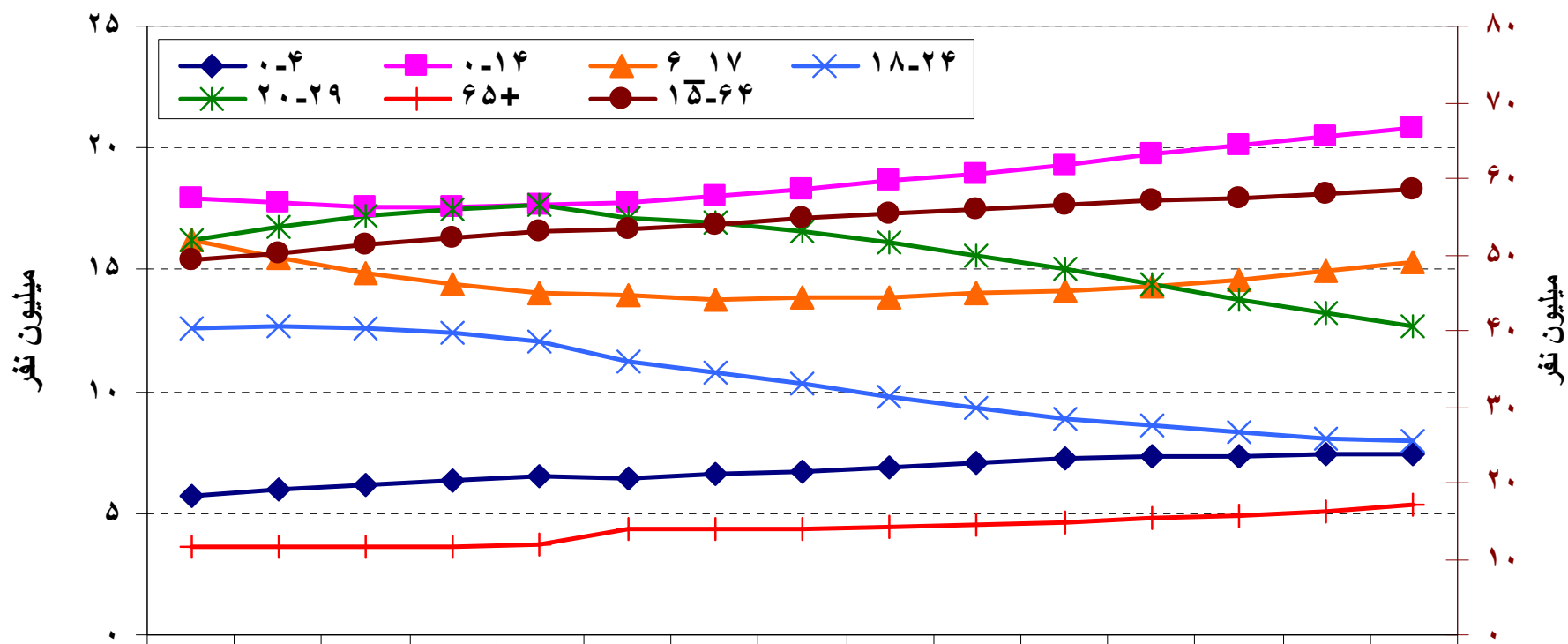


ساختار سنی جمعیت ایران در سال ۱۴۳۰ در دو سناریو  
با استفاده از سرشماری ۱۳۹۰ برای پیش بینی جمعیت



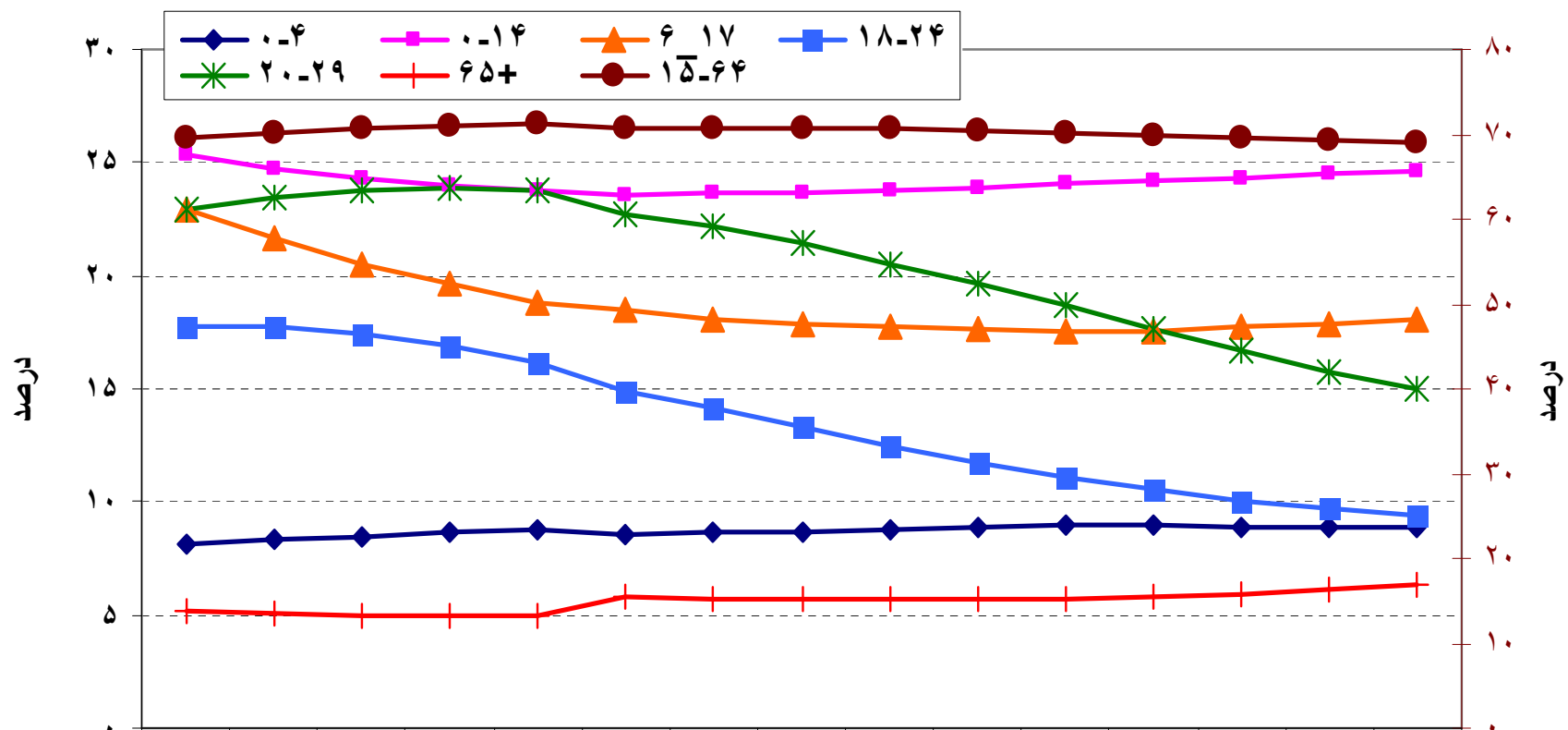
سمت راست محور، ساختار سنی جمعیت را در ۱۴۳۰ (جمعیت پایه ۱۳۹۰) با فرض افزایش نرخ باروری از ۱,۹ به ۲,۲ فرزند در دوره ۱۴۰۰-۱۴۱۰ و سمت چپ ساختار سنی جمعیت را با افزایش نرخ باروری به ۲,۵ فرزند در ۱۳۹۰-۹۵ و سپس تثبیت آن نشان می دهد.

رشد تغییر حجم گروه های سنی مختلف طی ۱۳۸۵-۱۳۹۹



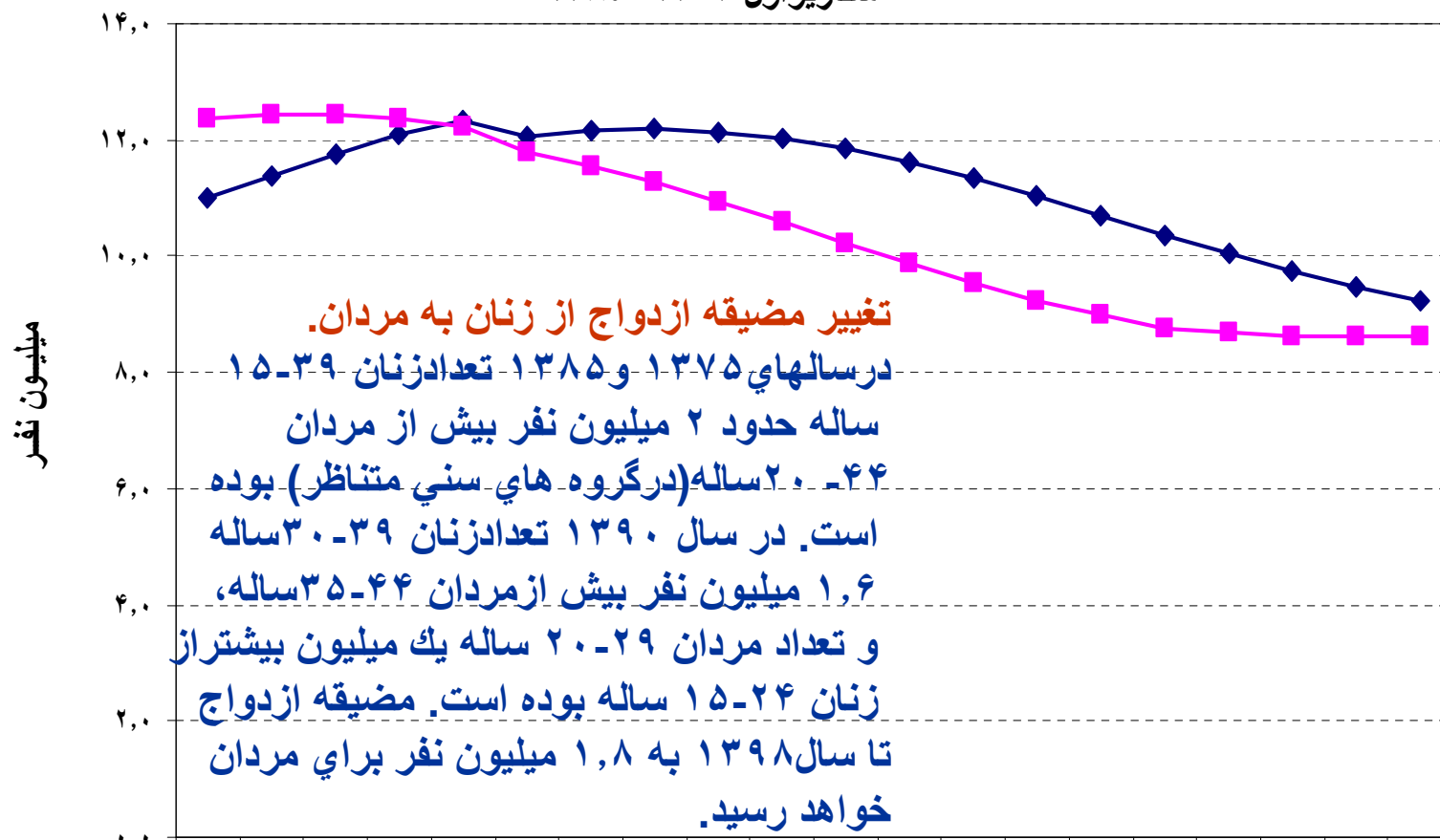
	۱۳۸۵	۱۳۸۶	۱۳۸۷	۱۳۸۸	۱۳۸۹	۱۳۹۰	۱۳۹۱	۱۳۹۲	۱۳۹۳	۱۳۹۴	۱۳۹۵	۱۳۹۶	۱۳۹۷	۱۳۹۸	۱۳۹۹
۰-۴	۵,۷	۵,۹	۶,۱	۶,۳	۶,۵	۶,۵	۶,۶	۶,۷	۶,۹	۷,۱	۷,۲	۷,۳	۷,۴	۷,۴	۷,۵
۰-۱۴	۱۸,۰	۱۷,۷	۱۷,۶	۱۷,۶	۱۷,۷	۱۷,۸	۱۸,۰	۱۸,۳	۱۸,۶	۱۹,۰	۱۹,۳	۱۹,۷	۲۰,۱	۲۰,۵	۲۰,۸
۶-۱۷	۱۶,۲	۱۵,۵	۱۴,۹	۱۴,۴	۱۴,۰	۱۳,۹	۱۳,۸	۱۳,۸	۱۳,۹	۱۴,۰	۱۴,۱	۱۴,۳	۱۴,۶	۱۴,۹	۱۵,۳
۱۸-۲۴	۱۲,۶	۱۲,۷	۱۲,۶	۱۲,۴	۱۲,۰	۱۱,۳	۱۰,۸	۱۰,۳	۹,۸	۹,۳	۸,۹	۸,۶	۸,۳	۸,۱	۸,۰
۲۰-۲۹	۱۶,۲	۱۶,۸	۱۷,۲	۱۷,۵	۱۷,۷	۱۷,۱	۱۶,۹	۱۶,۶	۱۶,۱	۱۵,۶	۱۵,۰	۱۴,۴	۱۳,۸	۱۳,۲	۱۲,۷
۶۵+	۳,۷	۳,۶	۳,۶	۳,۷	۳,۷	۴,۳	۴,۴	۴,۴	۴,۴	۴,۵	۴,۶	۴,۸	۴,۹	۵,۱	۵,۳
۱۵-۶۴	۴۹,۲	۵۰,۲	۵۱,۲	۵۲,۱	۵۳,۰	۵۳,۲	۵۴,۰	۵۴,۷	۵۵,۳	۵۵,۹	۵۶,۵	۵۷,۰	۵۷,۵	۵۸,۰	۵۸,۵

روند تغییر سهم گروه های سنی مختلف از کل جمعیت طی ۱۳۸۵-۱۳۹۹



	۱۳۸۵	۱۳۸۶	۱۳۸۷	۱۳۸۸	۱۳۸۹	۱۳۹۰	۱۳۹۱	۱۳۹۲	۱۳۹۳	۱۳۹۴	۱۳۹۵	۱۳۹۶	۱۳۹۷	۱۳۹۸	۱۳۹۹
۰-۴	۸,۱	۸,۳	۸,۵	۸,۶	۸,۷	۸,۶	۸,۶	۸,۷	۸,۸	۸,۹	۹,۰	۹,۰	۸,۹	۸,۹	۸,۸
۰-۱۴	۲۵,۴	۲۴,۷	۲۴,۳	۲۴,۰	۲۳,۸	۲۳,۶	۲۳,۶	۲۳,۷	۲۳,۸	۲۳,۹	۲۴,۰	۲۴,۲	۲۴,۳	۲۴,۵	۲۴,۶
۶-۱۷	۲۲,۹	۲۱,۷	۲۰,۵	۱۹,۶	۱۸,۸	۱۸,۵	۱۸,۰	۱۷,۹	۱۷,۷	۱۷,۶	۱۷,۶	۱۷,۶	۱۷,۷	۱۷,۹	۱۸,۰
۱۸-۲۴	۱۷,۸	۱۷,۸	۱۷,۴	۱۶,۹	۱۶,۲	۱۴,۹	۱۴,۱	۱۳,۳	۱۲,۵	۱۱,۷	۱۱,۱	۱۰,۵	۱۰,۱	۹,۷	۹,۴
۲۰-۲۹	۲۲,۹	۲۳,۴	۲۳,۷	۲۳,۹	۲۳,۸	۲۲,۷	۲۲,۱	۲۱,۵	۲۰,۵	۱۹,۶	۱۸,۶	۱۷,۷	۱۶,۷	۱۵,۸	۱۵,۰
۶۵+	۵,۲	۵,۱	۵,۰	۵,۰	۵,۰	۵,۸	۵,۷	۵,۷	۵,۷	۵,۷	۵,۸	۵,۸	۶,۰	۶,۱	۶,۳
۱۵-۶۴	۶۹,۵	۷۰,۲	۷۰,۷	۷۱,۰	۷۱,۲	۷۰,۶	۷۰,۷	۷۰,۷	۷۰,۶	۷۰,۴	۷۰,۲	۷۰,۰	۶۹,۷	۶۹,۴	۶۹,۱

رشد تغییرات حجم مردان ۲۰-۳۴ ساله و زنان ۱۵-۲۹ ساله (جمعیت اصلی در معرض ازدواج) در سناریو اول ۱۴۰۴-۱۳۸۵



	۱۳۸۵	۱۳۸۶	۱۳۸۷	۱۳۸۸	۱۳۸۹	۱۳۹۰	۱۳۹۱	۱۳۹۲	۱۳۹۳	۱۳۹۴	۱۳۹۵	۱۳۹۶	۱۳۹۷	۱۳۹۸	۱۳۹۹	۱۴۰۰	۱۴۰۱	۱۴۰۲	۱۴۰۳	۱۴۰۴
جمعیت مردان ۲۰-۳۴ ساله	۱۱,۰	۱۱,۴	۱۱,۸	۱۲,۱	۱۲,۳	۱۲,۱	۱۲,۲	۱۲,۲	۱۲,۱	۱۲,۰	۱۱,۹	۱۱,۶	۱۱,۳	۱۱,۰	۱۰,۷	۱۰,۴	۱۰,۱	۹,۷	۹,۵	۹,۲
جمعیت زنان ۱۵-۲۹ ساله	۱۲,۳	۱۲,۴	۱۲,۴	۱۲,۴	۱۲,۲	۱۱,۸	۱۱,۶	۱۱,۳	۱۰,۹	۱۰,۶	۱۰,۲	۹,۹	۹,۶	۹,۲	۹,۰	۸,۸	۸,۷	۸,۶	۸,۶	۸,۶

# چالش های جمعیتی ایران از دیدگاه سیاستگذاران (بدون در نظر گرفتن ابعاد سلامت و توزیع جمعیت)

- کاهش شدید باروری
- رشد منفی جمعیت در دو دهه آینده
- کاهش ازدواج و افزایش سن ازدواج
- بحران سالخورده‌گی و پیری جمعیت



# یافته کلیدی این گزارش

- دو عامل ذیل زمینه ساز افزایش نرخ باروری در سالهای آینده خواهد بود :
  - ۱- کاهش مضیقه ازدواج برای زنان، میزان مجرد آنان را در سالهای آینده کاهش خواهد داد.
  - ۲- روند افزایشی نرخ باروری زنان ۳۰ ساله به بالا و همراه شدن آن با روند افزایش جمعیت این گروه سنی
- در صورت بهبود شرایط اقتصادی، کاهش نرخ بیکاری جوانان و افزایش سطح درآمد همراه با تسهیل و تشویق ازدواج جوانان و کاهش نرخ طلاق، نرخ باروری در یک دوره ده ساله به بهترین شیوه به بیش از نرخ جانشینی افزایش خواهد یافت و نیازی به اقدام مستقیم جهت افزایش باروری نخواهد بود.



# اولویت های سیاست گذاری های جمعیتی

(بدون در نظر گرفتن ابعاد سلامت و توزیع جمعیت)

- تامین نیازهای اساسی حجم عظیم جمعیت جوان کشور شامل **اشتغال** و درپی آن درآمد و مسکن، جهت استفاده بهینه از پنجره جمعیتی (بند ۱، ۲ و ۴ سیاست های کلی جمعیت)
- تسهیل و تشویق ازدواج و ریشه یابی علل افزایش طلاق و سیاست گذاری جهت کاهش آن (بند ۱، ۲ و ۴ سیاست های کلی جمعیت)
- برنامه ریزی برای توانمندسازی و تامین اجتماعی سالمندان که در چند دهه آینده افزایش خواهند یافت (بند ۷ سیاست های کلی جمعیت)
- سیاست گذاری مناسب جهت توانمند سازی زنان سرپرست خانوار و خانوارهای تحت سرپرستی آنان جهت کاهش فقر و آسیب پذیری آنان



# پایان